



## مسابقه طراحی سردر ورودی اصلی دانشگاه شیراز

(راهنمای تفصیلی و آئین نامه اختصاصی مسابقه)



پاییز ۱۳۹۸



## تاریخچه:

### شهر شیراز:

شیراز، شهر بزرگان و اولیای الهی و دیار شاعران و فیلسوفان، عارفان و دانشمندان نامی، سرزمین سرداران و امیران شجاع و مهد عالمان و فقیهان و برجستگانی از علوم و فنون گوناگون خاصه پزشکان و مهندسان و زادگاه هنرمندان نامی ایران زمین است. این شهر پرآوازه، در دوران‌های گوناگون تاریخی برخوردار از رجال بزرگ و شهره‌ای است که نام و آثار برخی از آنان عالمگیر شده است. در این بخش، برخی از مفاخر، جاذبه‌های تاریخی و مذهبی ارز شمند این شهر، که از جهات گوناگون به ویژه در عرصه‌های تاریخ، فرهنگ، ادب و هنر خوش درخشیده است، را نام می‌بریم.

### مفاخر شیراز:

علامه قطب‌الدین محمود شیرازی، لطفعلی صورتگر، میرزای شیرازی، وصال شیرازی، ملا صدرا، حافظ شیرازی، سعدی شیرازی، شوریده شیرازی، روزبهان، سیبویه

### جاذبه‌های تاریخی شیراز:

تخت جمشید، دروازه قرآن، آرامگاه خواجه شمس‌الدین محمد بن بهاء‌الدین حافظ شیرازی، آرامگاه سعدی شیرازی، ارگ کریم خان زند شیراز، نارنجستان قوام، باغ ارم، موزه پارس، باغ عفیف آباد، خانه زینت‌الملک، باغ جهان نما، باغ دلگشا، بازار وکیل، حمام وکیل، هفت تنان، مدرسه خان

### جاذبه‌های مذهبی شیراز:

بارگاه مطهر احمد بن موسی کاظم (ع)، مسجد جامع عتیق، مسجد نصیرالملک، بارگاه مطهر علی ابن حمزه (ع)، مسجد وکیل، بارگاه مطهر سید علاء‌الدین حسین (ع)

## دانشگاه شیراز:

دانشگاه شیراز با بیش از نیم قرن پیشینه، یکی از دانشگاه‌های بزرگ و مادر در کشور جمهوری اسلامی ایران می‌باشد که در شیراز، مهد علم، ادب، شعر و حکمت کشور قرار گرفته است.

پایه‌ریزی اولیه دانشگاه شیراز در سال ۱۳۲۵ با تأسیس "آموزشگاه عالی بهداری" شروع شد که به امر تربیت متخصص در زمینه علوم پزشکی می‌پرداخت. در تاریخ ۱۳۳۵/۵/۲۳ از طرف وزیر فرهنگ وقت؛ دانشگاه شیراز تأسیس شد. هدف از تأسیس این دانشگاه، تعلیم، ترویج، نشر علوم، فنون و ادبیات و انجام تحقیقات، مطالعات علمی، فنی، اقتصادی، اجتماعی و شناساندن تمدن فرهنگ ایران زمین بوده است. با توجه به اینکه دانشگاه شیراز از بدو شکل‌گیری به عنوان یک دانشگاه بین‌المللی مطرح بوده است، از همان سال نیز جهت اداره بهتر امور دارای هیئت‌امنا بوده است.

گفتنی است اولین طرح جامع دانشگاه شیراز توسط معمار مشهور آمریکایی-ژاپنی الاصل مینورو یاماساکی<sup>۱</sup> برنده سه دوره جایزه انجمن معماران آمریکا<sup>۲</sup>، طراح ساختمان برج‌های دوقلو تجارت جهانی و برنده جایزه پریتزکر، در سال ۱۳۴۱ انجام شد. این طرح با توجه به همکاری مشترک دانشگاه پنسیلوانیا در ارائه نظام آموزشی دانشگاه شیراز و ارتباط خوب ریاست وقت دانشگاه پنسیلوانیا و یاماساکی به وی سپرده شد که بنا به دلایلی اجرا نگردید. دومین طرح جامع توسط شرکت مهندسی مشاور مک میلان و همکاران صورت گرفت، رابرت مک میلان (۱۹۱۶-۲۰۰۱) فارغ‌التحصیل دانشکده معماری دانشگاه ییل<sup>۳</sup> و عضو گروه TAC<sup>۴</sup> بود که پس از کار در دفتر واتر گروپیوس<sup>۵</sup>، دفتر معماری خود را با تمرکز بر پروژه‌های آموزشی و دانشگاهی در خاورمیانه و آفریقا تأسیس کرد. وی که سابقه‌ی کار بر روی پروژه‌های دانشگاه‌های مطرحی چون هاروارد، اکسفورد و ام‌ای‌تی را داشت، برای دانشگاه شیراز طرحی با ابهت، جهت نمایش جهانی قابلیت‌های معماری مدرن و در عین حال بهره‌گیری از جنبه‌های خاصی از معماری باستانی ایران ارائه داد.

---

<sup>۱</sup> Minoru Yamasaki (۱۹۱۲۱-۱۹۸۶)

<sup>۴</sup> The Architects Collaborative

<sup>۲</sup> American institute of Architects

<sup>۵</sup> Walter Gropius

<sup>۳</sup> Yale university

طراحی و اجرای دانشگاه شیراز از ابتدا با همکاری بین المللی شرکت های مک میلان و "مهندسين مشاور مندا" - به سرپرستی مهندس محمدی و دانا - در اجرای مجموعه ی کتابخانه، خوابگاه ها و ساختمان های بالای تپه در پردیس اصلی دانشگاه و نیز حضور "شرکت مهندسين مشاور مقتدر و آندرف" در طراحی و اجرای آمفی تئاتر و مجموعه ی پایین دست پردیس صورت گرفت. پس از گذشت چند سال به دستور سازمان برنامه و مدیریت وقت و در جهت تقویت شرکت های مشاور ایرانی دو شرکت ایرانی با هم ادغام شده و "مهندسين مشاور مدام" را تشکیل دادند و عملیات عمرانی و توسعه ی دانشگاه را بر عهده گرفتند.

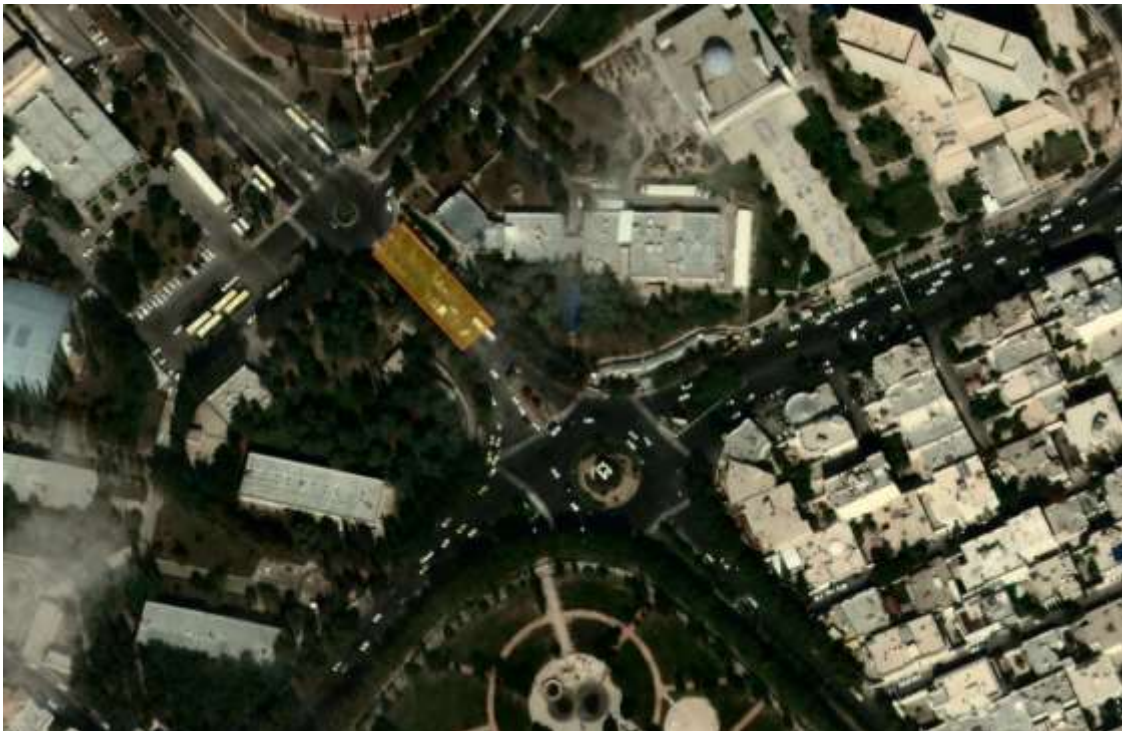
### موقعیت پردیس ارم دانشگاه شیراز:

پردیس ارم از شمال به ارتفاعات شمال شهر شیراز، از جنوب به محله ابیوردی و رودخانه خشک، از شرق به میدان باغ ارم و بلوار دانشجو و از غرب به اراضی پشت موله با شیب های نسبتاً ملایم تا تند در سه جهت شرق، غرب و جنوب محدود است. ارتفاع این محدوده از ۱۵۷۵ تا ۱۷۳۵ متر از سطح دریا متغیر است. به دلیل ضرورت و اهمیت طرح، از همان ابتدا مشاوران و طراحان جامع پردیس دانشگاه، جانمایی ساختمان ها را مورد مطالعه دقیق قرار داده بودند، نتیجه این مطالعه بر آن شد تا بخش زیادی از توده ساختمانی دانشگاه شامل خوابگاه های دانشجویی، کارکنان، بخش زیادی از فضاهای آموزشی و امکانات تفریحی در طرح های پیشنهادی در بالاترین نقطه و در ارتفاعات شمالی پردیس با ارتفاع تقریبی ۱۷۳۵ متر از سطح دریا جانمایی گردد. همانگونه که در اسناد مطالعاتی طرح آمده است با توجه به اختلاف سطح زیاد با سطح شهر، این جانمایی سبب روئیت مجموعه دانشگاه از بخش زیادی از شهر گشته و علاوه بر ایجاد دید مناسب برای مجموعه دانشگاه به شاخص شدن دانشگاه منجر می گردد، هدفی که مدنظر موسسان دانشگاه شیراز در آن زمان بوده است. در طول سالیان و با توجه به توسعه و گسترش دانشگاه و تغییر ضرورت ها، طرح پردیس ارم دانشگاه تغییرات زیادی داشته است.

- تصویر هوایی محدوده پردیس ارم دانشگاه شیراز .



- تصویر هوایی محدوده طراحی سردر .



معرفی سایت طراحی:

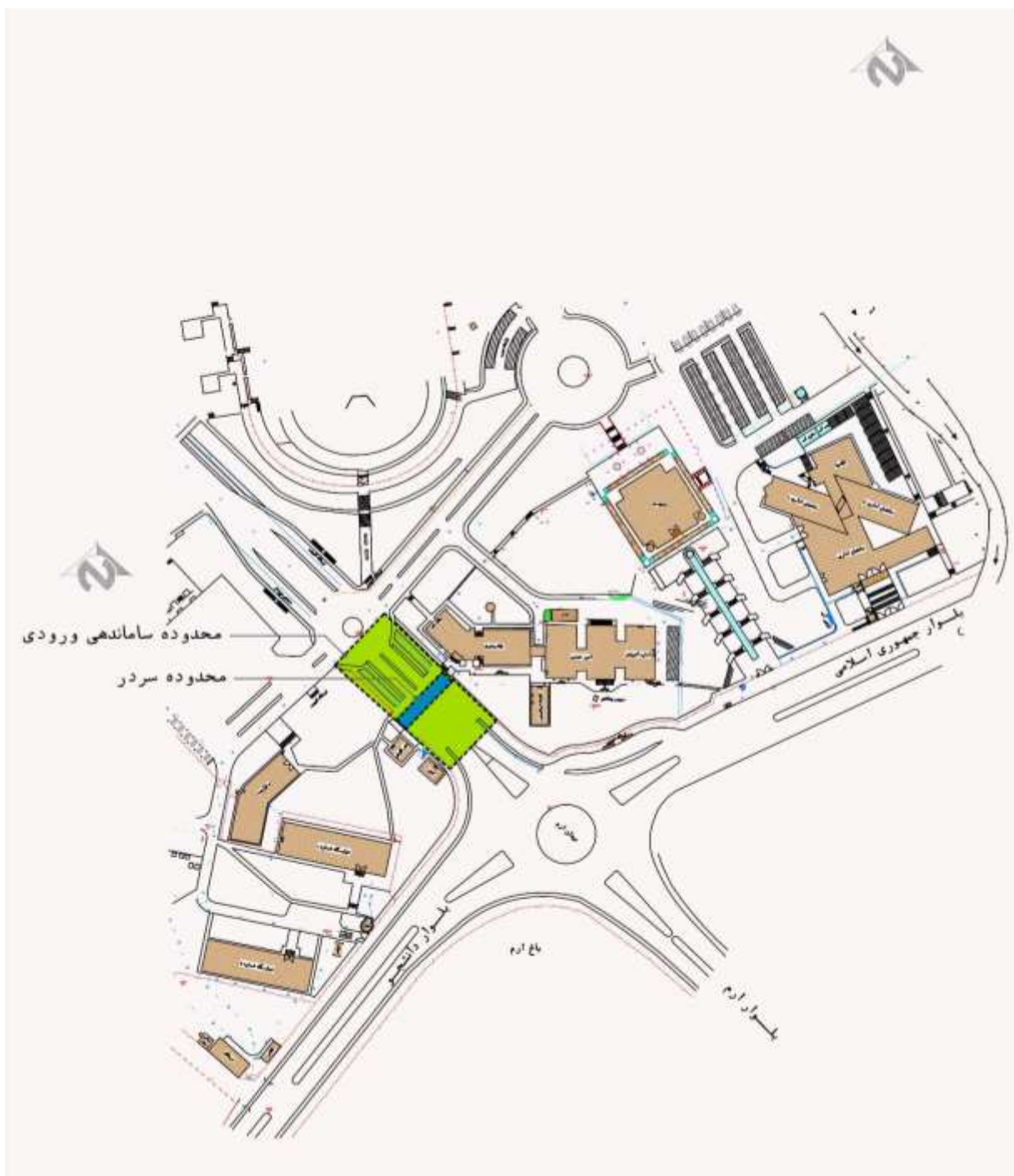
• نقشه وضعیت موجود بخش ورودی پردیس ارم دانشگاه شیراز و موقعیت کاربری

های همجوار.



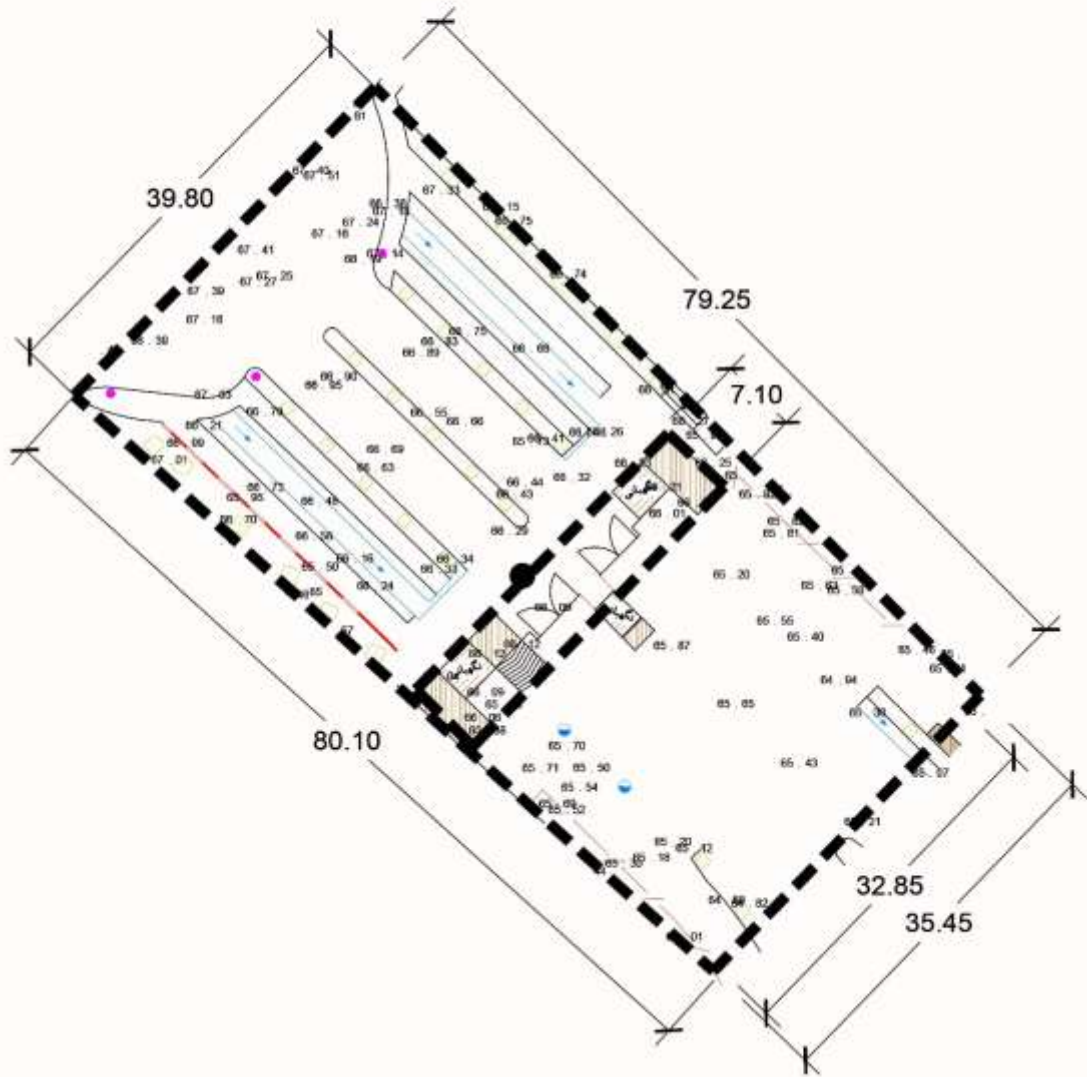
فایل اتوکد و Pdf شامل نقشه و همجواری ها در سایت مسابقه به

آدرس [www.sar-dar.shirazu.ac.ir](http://www.sar-dar.shirazu.ac.ir) قابل دانلود می باشد.



فایل اتوکد و Pdf شامل نقشه و همجواری ها در سایت مسابقه به  
آدرس [www.sar-dar.shirazu.ac.ir](http://www.sar-dar.shirazu.ac.ir) قابل دانلود می باشد.





فایل اتوکد و Pdf شامل نقشه و همجواری ها در سایت مسابقه به

آدرس [www.sar-dar.shirazu.ac.ir](http://www.sar-dar.shirazu.ac.ir) قابل دانلود می باشد.





تصویر شماره ۱



تصویر شماره ۲

تصویر شماره ۳



تصویر شماره ۴



تصویر شماره ۵



تصویر شماره ۶ (میدان ورودی پردیس ارم دانشگاه از سمت داخل).



تصویر شماره ۷





تصویر محل  
ورودی فعلی



تصویر محل  
نگهبانی  
فعلی

تصویر پیاده رو و پوشش گیاهی





## اهداف مسابقه :

جایگاه ورودی دانشگاه شیراز ، از ویژگی ها و امتیازات خاصی برخوردار است . این فضا علاوه بر کارکرد اصلی ، به عنوان یک فضای ارتباطی، از لحاظ ادراکی و بصری نیز رابط بین معماری این فضا با مخاطبان آن در سطح شهری و بین المللی است . بنابراین در طراحی این فضا ارائه معیارها برای مطرح نمودن ارزش ها و هویت فرهنگی، اجتماعی و معماری اسلامی ایران ضروری می نماید. در این راستا دانشگاه شیراز در صدد است برای طراحی سردر، ساماندهی و طراحی محوطه ورودی شرقی پردیس ارم ، با هدف ایجاد هماهنگی مفهومی طرح با نقش هویتی دانشگاه شیراز ، مسابقه ای برگزار نماید.

## برنامه مسابقه:

- تأکید بر خلاقیت و نوآوری با نگاهی فناورانه و بوم گرایی جهت خلق اثری ماندگار، شاخص و هماهنگ با اهداف دانشگاه و در بردارنده هویت علمی و پویای دانشگاه شیراز
- توجه به مسائل نشانه شناسی و لحاظ معنا و روح معماری ایرانی اسلامی، شیراز و دانشگاه شیراز در طرح
- هماهنگی با معماری مجموعه ( ساختمان، محوطه و عناصر الحاقی)
- توجه به جلوه های شب و روز (نورپردازی)
- توجه به جزئیات، تکنولوژی ساخت و نوع مصالح و اتصالات و نوع سازه
- توجه به مسائل معماری پایدار و محیط زیست
- توجه به مسائل خاص پروژه از جمله: محدودیت های اقتصادی، شرایط خاص سایت از نظر ابعاد و اندازه و استاندارد ها و ضوابط طراحی.
- لحاظ نمودن محلی جهت نام ، آرم و سال تاسیس دانشگاه در طرح ضروری است.
- ایجاد پیش فضای ورودی برای وسایل نقلیه .
- در طراحی می بایست به مبلمان های ثابت و تاسیسات زیر بنایی که قابلیت جابجایی و تغییر ندارند مانند درختان، پست های برق و... توجه گردد .

- ابعاد سردر و محوطه اطراف مطابق با محدودیت مشخص شده در سایت می باشد.
- طراحی حجم فضای نگهداری با زیربنای کافی (حد اقل استقرار دو نفر) و امکانات جانبی مناسب تاسیساتی و بهداشتی جهت این فضا.
- درب ها و گیت های سواره و پیاده هماهنگ با طرح بنای اصلی سردر طراحی شود، به نحوی که قابلیت مسدود کردن کامل ورودی جهت سواره و پیاده مهیا گردد.
- ایجاد دید کافی برای وسایل نقلیه هنگام ورود و یا خروج از دانشگاه.
- ایمن بخشی و روانبخشی ترافیک موجود.
- تفکیک مسیر ورودی سواره از پیاده و در نظر گرفتن استانداردهای عبور خودروهای اورژانس (آتش- نشانی، آمبولانس، جرثقیل و...)
- تفکیک مسیر ورود و خروج سواره به نحوی که توسط تنها یک فضای نگهداری قابل کنترل باشد.
- فضای نگهداری کنترل ورود پیاده آقایان و بانوان مجزا از یکدیگر و مجزا از کنترل ورود سواره طراحی گردد.
- به منظور کنترل هر چه بهتر بایستی نحوه طراحی به گونه ای باشد که مراجعین از داخل یا مقابل اتاق نگهداری عبور کرده، و نگهبانان دید کافی نسبت به فضای داخل و خارج را داشته باشند.

### معیارهای ارزشیابی:

- خلاقیت و ابداع در طرح
- به روز بودن
- میزان هماهنگی با سایت و بستر طراحی، موقعیت شهری، تاریخی، فرهنگی و کالبدی دانشگاه شیراز با توجه به همجواری باغ ارم
- میزان تطابق با بودجه پروژه
- تحقق پذیری طرح و اجرایی بودن آن
- میزان تطابق با برنامه مسابقه

- توجه به مسائل خاص پروژه از جمله شرایط خاص سایت از نظر ابعاد و اندازه ، لحاظ ضوابط و استانداردهای طراحی و ...
- لازم به ذکر است که در داوری پروژه ها تمامیت طرح مورد بررسی قرار خواهد گرفت و هر یک از معیارهای بالا به تنهایی مورد ارزیابی و امتیازدهی واقع نمی گردند.

### برنامه زمان بندی مسابقه:

- مهلت ثبت نام از تاریخ ۹۸/۹/۳ تا ساعت ۱۳ تاریخ ۹۸/۱۰/۱۸
- آخرین مهلت تحویل آثار در محل دبیرخانه : ساعت ۱۳ مورخ ۹۸/۱۱/۲
- زمان داوری : نیمه اول بهمن ماه ۹۸
- زمان اعلام نتایج : نیمه دوم بهمن ماه ۹۸

### جوایز مسابقه:

- جایزه طرح اول: مبلغ ۳۵۰۰۰۰۰۰۰۰ ریال و لوح تقدیر
- جایزه طرح دوم: مبلغ ۲۰۰۰۰۰۰۰۰۰ ریال و لوح تقدیر
- جایزه طرح سوم : مبلغ ۱۰۰۰۰۰۰۰۰۰ ریال و لوح تقدیر
- به ۳ طرح برتر بعدی که در مسابقه شرکت نموده لوح تقدیر ارائه خواهد شد.

## مدارک مورد نیاز جهت شرکت در مسابقه:

تابلو ها و مدارک به همراه یک لوح فشرده حاوی تمامی اطلاعات و یک نسخه پرینت رنگی از سه تابلو به ابعاد کاغذ A3

(۱) حداکثر ۳ شیت به ابعاد ۷۰×۱۰۰ با شاسی فوم ۶ میلیمتر شامل:

### • تابلو شماره یک (توضیح پروژه):

- توضیحات مبانی طراحی و روش برخورد با مسائل مسابقه
- شرح طرح مایه (Concept) و ایده های کلی طرح
- معرفی مصالح، تکنولوژی های ساخت، نحوه اتصالات و نوع سازه پیشنهادی
- تصاویر سه بعدی

### • تابلو شماره دو و سه (نقشه های سردر، طراحی و تحلیل سایت):

- پلان به مقیاس ۱/۱۰۰
- نما ها و مقاطع به مقیاس ۱/۱۰۰
- پلان سایت به مقیاس ۱/۲۰۰
- تحلیل ترافیکی سایت و مسیر های ورود و خروج پیاده و سواره و حفاظت فیزیکی
- تصاویر سه بعدی

(۲) لوح فشرده CD یا DVD شامل:

- فایل تابلو های تحویلی با فرمت JPG (حجم حد اکثر ۳۰ مگابایت، ۱۵۰ dpi با کیفیت مناسب)
- کلیه نقشه ها با فرمت DWG (هر نقشه در فایل مجزا با عنوان مربوطه و کد شرکت کننده)
- انیمیشن سه بعدی طرح با فرمت MP4 حد اکثر ۶۰ ثانیه و حد اکثر حجم ۱۵۰ مگابایت (اختیاری)
- گزارش توضیح پروژه با فرمت Word و Jpg در یک صفحه A4 و حداکثر ۲۵۰ کلمه

## مستندات و طرح بایستی به شرح ذیل تحویل دبیرخانه مسابقه گردد:

- تابلوهای تحویلی بایستی حاوی همه نقشه ها، تصاویر سه بعدی و توضیحات لازم (فرایند طراحی، بیانیه ونقطه نظر طراحان و...) باشد.
- در ارائه تصاویر سه بعدی رعایت موارد زیر اجباری می باشد:
  - ۱- ارائه نماهای دید ناظر در فاصله ۱۰۰ متری و ۳۰ متری از سردر، در شب و روز از سمت روبرو و پشت سردر، در بستر واقعی سایت و ارائه تصاویر دید پرنده.
  - ۲- رنگ و بافت واقعی مصالح، فارغ از افکت های گرافیکی غیر واقعی مشخص گردد.
- جهت تحویل آثار نیازی به مراجعه حضوری نمی باشد و شرکت کنندگان می توانند با پست پیشتاز آثار خود را به دبیرخانه مسابقه ارسال نمایند.
- کد شرکت کننده دریافتی از سایت، در گوشه پایین سمت چپ هر شیت در یک کادر ۵ در ۲ سانتیمتر با رنگ فونت مشکی و زمینه سفید درج گردد.
- کد شرکت کننده (کد پیگیری) بر روی لوح فشرده درج گردد.
- شرکت کنندگان باید توجه داشته باشند از درج نام و نام خانوادگی بر روی تابلو طرح ها خودداری نموده و مشخصات خود را به همراه شماره تماس، آدرس اینترنتی یا پستی بر روی بسته های ارسالی مرقوم فرمایند.
- جهت نام گذاری هر فایل در لوح فشرده، کد شرکت کننده (کد پیگیری) و عنوان مربوطه که با - جدا شده اند درج شود. به عنوان مثال سایت پلان-کد..
- پرینت فرم ثبت نام که به امضای شرکت کننده (مسئول گروه) رسیده است در بسته ارسالی به همراه دیگر مدارک ارسال گردد.

## ارکان مسابقه:

- **مدیر مسابقه :**

- مهندس علی اصغراکرمی (مدیر کل طرح های عمرانی دانشگاه شیراز)

- **هیات اجرایی مسابقه**

- معاون اداری و مالی و سرپرست معاون طرح و توسعه دانشگاه شیراز

- مدیر کل طرح های عمرانی دانشگاه شیراز

- کارشناس مسئول معماری مدیریت طرح های عمرانی دانشگاه شیراز

- دفتر مرکزی دانشگاه شیراز در تهران

- **اسامی هیات داوران به ترتیب حروف الفبا :**

### داوران اصلی:

- دکتر خسرو افضلیان

- دکتر داراب دیبا

- دکتر مهدی حجت

- دکتر غلامحسین معماریان

- دکتر هادی ندیمی

### داور علی البدل:

- دکتر حمید رضا ضیائیان

## • شرایط داوطلبان شرکت در مسابقه:

داوطلبان میتوانند به صورت انفرادی و یا در قالب گروههای ۲ تا ۶ نفره و یا شرکتهای حقیقی و حقوقی ثبت نام نمایند. در هر گروه بایستی یک شخص به عنوان سرگروه مشخص گردد تا ارتباط با گروه از طریق آن شخص صورت پذیرد.

## آئین نامه و شرایط اختصاصی مسابقه:

- مسابقه به صورت آزاد و در یک مرحله برگزار می گردد.
- در مورد افراد حقیقی که به صورت گروهی در مسابقه شرکت خواهند نمود، دبیرخانه مسابقه، تنها فردی که با عنوان سرگروه ثبت نام می کند، را جهت انجام مراحل مسابقه به رسمیت می شناسد. (در صورت برگزیده شدن طرح، جوایز نقدی به سرگروه تعلق می گیرد و به دیگر اعضای گروه تنها لوح تقدیر تقدیم می گردد).
- آثار قبل از ارائه به هیات داوران توسط مدیر مسابقه بررسی می شود و در صورت رعایت شرایط مسابقه، جهت داوری نهایی به هیات داوران ارجاع خواهد شد.
- طرح ها و آثار ارائه شده مسترد نخواهد شد.
- برگزار کننده در قبال تاخیر و یا خسارت وارده به مدارک قبل از تحویل آن به دبیرخانه و نواقص آثار داخل بسته های پستی مسئولیتی را بر عهده نمی گیرد.
- ارسال اثر توسط شرکت کنندگان به منزله قبول مقررات است.
- تصمیم گیری در مورد مسائل پیش بینی نشده بر عهده برگزار کننده بوده و متعاقباً به اطلاع عموم خواهد رسید.
- ارسال اثر توسط شرکت کنندگان به منزله اعلام مالکیت اثر است. در صورت اثبات عدم صحت این موضوع، شرکت کننده مورد نظر از مراحل مسابقه حذف شده و به مراجع قضائی معرفی خواهد شد.
- پس از اعلام نتایج در صورت نیاز کارفرما، ماکت طرح توسط نفرات اول تا سوم می بایست ارائه شود.

- برگزارکننده مجاز است، آثار رسیده را پس از اتمام مسابقه به نحو مقتضی و با ذکر مشخصات صاحب طرح و اثر منتشر نماید؛

- هیئت داوران در پذیرش یا عدم پذیرش طرح ها دارای اختیار تام بوده و هیچ یک از شرکت کنندگان حق شکایت و یا هرگونه درخواست مرتبط با نتایج را ندارند.

### نحوه ثبت نام :

ثبت نام در مسابقه تنها از طریق مراجعه به سایت [www.sar-dar.shirazu.ac.ir](http://www.sar-dar.shirazu.ac.ir) و تکمیل فرم ثبت نام انجام خواهد شد. به منظور سهولت در ارتباط با گروه ها جهت اطلاع رسانی و انجام مکاتبات، لازم است در هر گروه یک نفر به عنوان سرگروه مشخص شده و اطلاعات وی در قسمت مشخص شده، ثبت شود.

### دریافت مدارک مورد نیاز:

جهت دانلود فایل اتوکد و تصاویر مورد نیاز به سایت [www.sar-dar.shirazu.ac.ir](http://www.sar-dar.shirazu.ac.ir) مراجعه فرمائید.

### آدرس دبیرخانه جهت ارسال مدارک:

تهران، خیابان انقلاب، ضلع شمال غربی ایستگاه مترو دروازه دولت، کوچه کریمی، پلاک ۱۰، مهمانسرای

دانشگاه شیراز، کد پستی: ۱۵۸۱۸۱۷۳۱۳، تحویل گیرنده: جناب آقای دانیالی، تلفن: ۰۲۲-۸۸۸۶۴۰۲۱

مدارک میتواند به صورت حضوری و یا پست پیشتاز ارسال گردد.

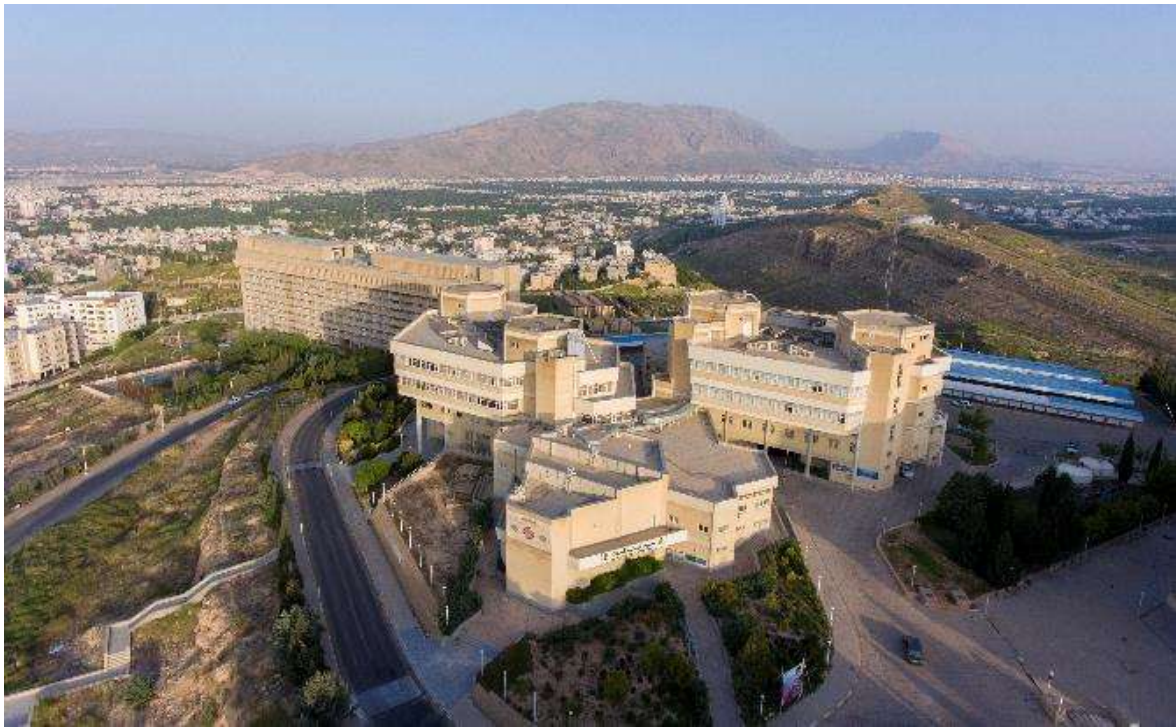
جهت هماهنگی در روزهای اداری از ساعت ۸ تا ۱۵ به آقای مهندس علی اکبر قطبی

به شماره تلفن ۳۶۱۳۴۹۹۷-۰۷۱ یا ۰۹۱۷۷۹۲۶۰۸۴ تماس حاصل نمایید.

Email: [omraniunit@shirazu.ac.ir](mailto:omraniunit@shirazu.ac.ir)



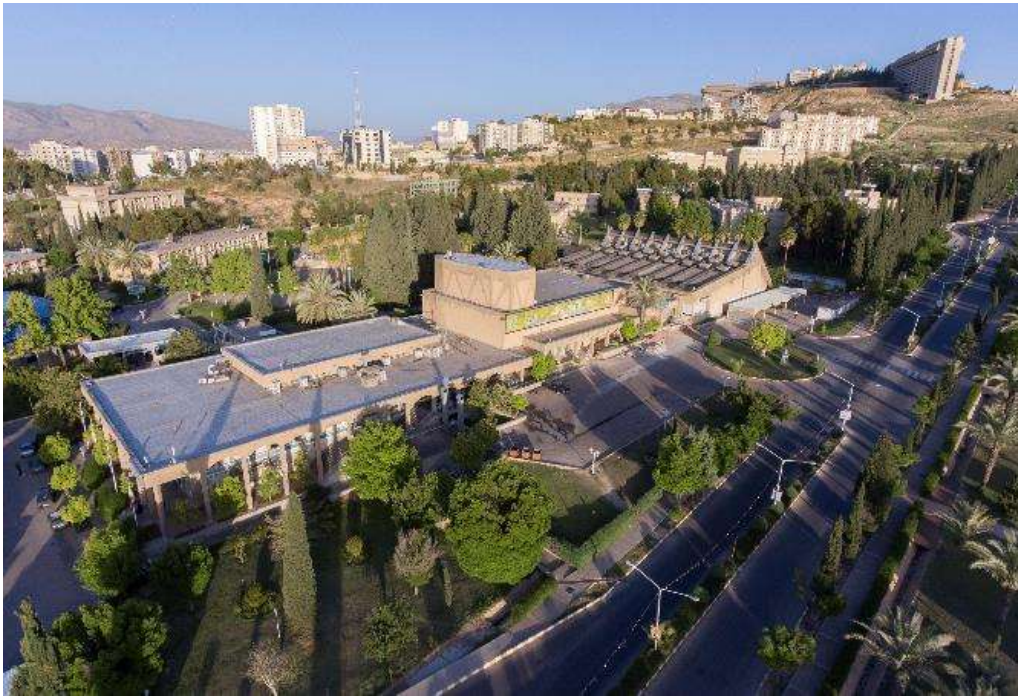
• تصاویر پردیس ارم دانشگاه شیراز



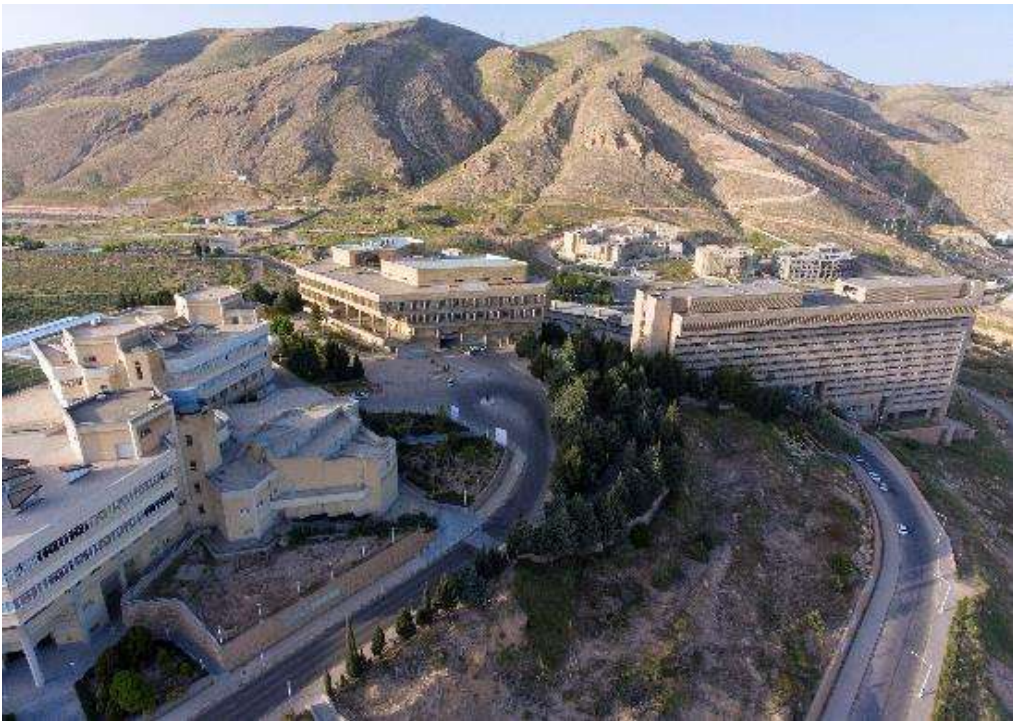
• تصویر ساختمان مدیریت دانشگاه .



- ساختمان فرهنگی و ورزشی .



- تصویر خوابگاه ها و دانشکده ها.





دانشگاه شیراز برای طراحی سرگرد، ساماندهی و طراحی محوطه ورودی اصلی پردیس ارم، با هدف ایجاد هماهنگی مفهومی طرح با نقش هویتی دانشگاه شیراز، از علاقه‌مندان به شرکت در این مسابقه دعوت به عمل می‌آورد.

[www.sar-dar.shirazu.ac.ir](http://www.sar-dar.shirazu.ac.ir)

#### شرایط داوطلبان شرکت در مسابقه

داوطلبان می‌توانند به صورت انفرادی و یا در قالب گروه‌های ۲ تا ۶ نفره و با شرکت‌های حقوقی و حقوقی ثبت‌نام نمایند.

#### معیارهای ارزشیابی

- خلاقیت و ابداع در طرح؛
- میزان هماهنگی با سایت و بستر طراحی، موقعیت شهری، تاریخی، فرهنگی و کالبدی دانشگاه شیراز با توجه به هم‌جواری باغ ارم؛
- میزان تطابق با بودجه پروژه؛
- تحقق‌پذیری طرح و اجرایی بودن آن؛
- میزان تطابق با برنامه مسابقه که در دفترچه راهنمای تفصیلی مسابقه بیان شده است؛
- توجه به مسائل خاص پروژه از جمله شرایط خاص سایت از نظر ابعاد و اندازه، لحاظ ضوابط و استانداردهای طراحی و ...

#### شیوه ارائه مدارک

- حداکثر ۳ تابلو به ابعاد ۷۰×۱۰۰ شامل:
- شیت شماره یک: توضیح پروژه و تصاویر سه بعدی
- شیت شماره دو و سه نقشه‌ها: پلان، نماها، مقاطع، به مقیاس ۱/۱۰۰، پلان سایت به مقیاس ۱/۲۰۰ تحلیل ترافیکی سایت و تصاویر سه بعدی
- لوح فشرده CD یا DVD شامل: فایل‌های مربوطه و تصاویر سه بعدی طرح

#### جوایز مسابقه

- جایزه طرح اول: مبلغ ۲۵۰۰۰۰۰۰ ریال و لوح تقدیر
- جایزه طرح دوم: مبلغ ۲۰۰۰۰۰۰۰ ریال و لوح تقدیر
- جایزه طرح سوم: مبلغ ۱۰۰۰۰۰۰۰ ریال و لوح تقدیر
- به سه طرح برتر بعدی که در مسابقه شرکت نموده لوح تقدیر ارائه خواهد شد.

#### اسامی هیات داوران به ترتیب حروف الفبا

- دکتر خسرو افضلیان
- دکتر مهدی حجت
- دکتر هادی ندیمی
- دکتر داراب دنیا
- دکتر غلامحسین معاریان
- دکتر حمیدرضا ضیائی‌ان (طهران)

#### برنامه زمانی

- مهلت ثبت‌نام از تاریخ ۹۸/۹/۲ تا ۹۸/۱۰/۱۸، ساعت ۱۳
- آخرین مهلت تحویل آثار به دبیرخانه، ساعت ۱۳ مورخ ۹۸/۱۱/۲
- زمان داوری: نیمه اول بهمن ماه ۹۸
- زمان اعلام نتایج: نیمه دوم بهمن ماه ۹۸

#### شیوه ثبت‌نام

ثبت‌نام در مسابقه تنها از طریق سایت [www.sar-dar.shirazu.ac.ir](http://www.sar-dar.shirazu.ac.ir) و تکمیل فرم ثبت‌نام انجام خواهد شد. جهت دانلود فایل اتوکد و تصاویر مورد نیاز به سایت مسابقه مراجعه فرمائید. تلفن جهت پاسخگویی به سئوالات: ۰۷۱-۳۶۱۳۴۹۹۷ / ۰۷۱-۳۶۱۳۴۹۹۸

#### آدرس دبیرخانه جهت ارسال مدارک:

تهران، خیابان انقلاب، ضلع شمال غربی ایستگاه مترو دروازه دولت، کوچه کریمی، پلاک ۱۰  
همانسرای دانشگاه شیراز، کدپستی: ۱۵۸۱۸۱۷۳۱۳، تلفن: ۰۲۱-۸۸۸۶۴۰۲۲

داوطلبان پیش از ثبت‌نام باید فایل راهنمای تفصیلی و آیین‌نامه اختصاصی مسابقه را از سایت دانلود و مطالعه نمایند و در صورت پذیرش شرایط برای ثبت‌نام اقدام کنند.

## مسابقه سردر پردیس ارم دانشگاه شیراز

محل امضای رئیس برگزارکننده مسابقه:

- دکتر حمید نادگران

محل امضای مدیر مسابقه:

- مهندس علی اصغر اکرمی

محل امضای داوران مسابقه :

- دکتر خسرو افضلیان

- دکتر داراب دیبا

- دکتر مهدی حجت

- دکتر غلامحسین معماریان

- دکتر هادی ندیمی

- دکتر حمید رضا ضیائیان ( داور علی البدل )