



تاریخ: ۱۳۹۶/۰۳/۳۰

وزارت علوم، تحقیقات و فناوری

دستور کار نود و هشتمین جلسه کمیسیون دائمی هیأت امنای دانشگاه شیراز مورخ ۹۶/۰۳/۳۰

اسامی مؤسسات عضو هیأت امنا:

- ۱- دانشگاه شیراز
- ۲- مرکز منطقه‌ای اطلاع رسانی علوم و فناوری
- ۳- پایگاه استنادی علوم جهان اسلام
- ۴- دانشگاه هنر شیراز
- ۵- دانشگاه جهرم
- ۶- مرکز آموزش عالی آباده
- ۷- مرکز آموزش عالی استهبان
- ۸- مرکز آموزش عالی اقلید
- ۹- مرکز آموزش عالی فیروزآباد
- ۱۰- مجتمع آموزش عالی لارستان
- ۱۱- مرکز آموزش عالی لامرد
- ۱۲- مرکز آموزش عالی ممسنی
- ۱۳- دانشکده کشاورزی و منابع طبیعی داراب

ساعت شروع جلسه: ۱۰:۰۰

ساعت پایان جلسه: ۱۲

محل تشکیل جلسه: سالن کنفرانس دفتر ریاست دانشگاه (ویدئو کنفرانس)

مؤسسه برگزار کننده: دانشگاه شیراز

اسامی اعضای حقوقی:

- ۱- دکتر حسین غریبی؛ رئیس کمیسیون دائمی هیأت امنای دانشگاه شیراز
- ۲- دکتر شهاب کسکه؛ معاون مرکز هیاتهای امنا و هیاتهای ممیزه
- ۳- دکتر ابراهیم گشتاسبی راد؛ سرپرست دانشگاه و دبیر هیأت امنای دانشگاه شیراز
- ۴- دکتر قاسم حبیب آگهی؛ معاون پژوهشی و فناوری دانشگاه شیراز
- ۵- حسین شفیع؛ نماینده سازمان برنامه و بودجه کشور
- ۶- دکتر محمد جواد دهقانی؛ رئیس مرکز منطقه‌ای اطلاع رسانی علوم و فناوری و سرپرست پایگاه استنادی علوم جهان اسلام
- ۷- دکتر علیرضا عسکری؛ رئیس دانشگاه هنر شیراز
- ۸- دکتر مسعود نادریان جهرمی؛ رئیس دانشگاه جهرم
- ۹- دکتر محسن حاتمی؛ سرپرست مرکز آموزش عالی آباده
- ۱۰- دکتر محمدرضا جعفرزاده شیرازی؛ رئیس مرکز آموزش عالی استهبان
- ۱۱- دکتر محمد تقی حیدری؛ رئیس مرکز آموزش عالی اقلید
- ۱۲- دکتر حیدرعلی مردانی فرد؛ رئیس مرکز آموزش عالی فیروزآباد
- ۱۳- دکتر محمد علی باقری؛ رئیس مجتمع آموزش عالی لارستان
- ۱۴- دکتر علی تیزرو؛ رئیس مرکز آموزش عالی لامرد
- ۱۵- دکتر فرهاد براتی؛ رئیس مرکز آموزش عالی ممسنی
- ۱۶- دکتر نجفی قیری؛ رئیس دانشکده کشاورزی و منابع طبیعی داراب

اسامی اعضای حقیقی:

- ۱- دکتر رضا گرابی نژاد؛ عضو کمیسیون دائمی هیأت امنای دانشگاه شیراز
- ۲- دکتر علی اصغر توفیق؛ عضو کمیسیون دائمی هیأت امنای دانشگاه شیراز
- ۳- دکتر عزت اله ریسی؛ عضو کمیسیون دائمی هیأت امنای دانشگاه شیراز
- ۴- علی شریفی؛ عضو کمیسیون دائمی هیأت امنای دانشگاه شیراز
- ۵- دکتر جعفر قادری؛ عضو کمیسیون دائمی هیأت امنای دانشگاه شیراز

دکتر ابراهیم گشتاسبی راد
سرپرست دانشگاه شیراز
و دبیر هیأت امنا



تاریخ: ۱۳۹۶/۰۳/۳۰

- موضوعات مربوط به امور جاری ۳
- دستور اول - مجوز برگزاری همایش بین المللی ۳
- دستور دوم - مشارکت موسسات عضو با بخش خصوصی ۳
- دستور سوم - تمدید مهلت استخدام پیمانی عضو هیأت علمی ۴
- دستور چهارم - تمدید مأموریت آموزشی خانم بهار پورشاهین عضو هیأت علمی دانشگاه جهرم ۴
- دستور پنجم - کمک به صندوق قرض الحسنه جهت موسسات عضو ۵
- دستور ششم - تصویب اصلاحیه بودجه تفصیلی سال ۱۳۹۵ موسسات عضو هیات امنا ۵
- دستور هفتم - تصویب کلیات بودجه تفصیلی سال ۱۳۹۶ موسسات عضو هیات امنا ۵
- دستور هشتم - تصویب بودجه عملیاتی موسسات عضو ۶
- دستور نهم - انتقال مانده وجوه خرید و تجهیز به تملک دارایی‌های سرمایه‌ای مرکز آموزش عالی لامرد ۶
- دستور دهم - مصرف مانده وجوه سنواتی مجتمع آموزش عالی لارستان ۶
- دستور یازدهم - انتقال مانده وجوه هزینه‌ای تملک دارایی‌های سرمایه‌ای موسسات عضو ۷
- دستور دوازدهم - تأمین کسری اعتبار خرید یک ساختمان جهت مرکز منطقه‌ای و اطلاع رسانی علوم و فناوری ۷
- دستور سیزدهم - اصلاح مجوز خرید خودرو جهت مرکز منطقه‌ای اطلاع رسانی علوم و فناوری ۷
- دستور چهاردهم - خرید یک ساختمان جهت مجتمع آموزش عالی لارستان ۸
- دستور پانزدهم - انتقال ۳۰ درصد از بودجه مصوب برنامه جهت مجتمع آموزش عالی لارستان ۸
- دستور شانزدهم - انتصاب هم زمان دو پست مدیریتی به عضو هیأت علمی پیمانی جهت مجتمع آموزش عالی لارستان ۸
- دستور هفدهم - خرید یک دستگاه مینی بوس یا اتوبوس جهت مجتمع آموزش عالی لارستان ۸
- دستور هجدهم - خرید یک ساختمان جهت مرکز آموزش عالی اقلید ۹
- دستور نوزدهم - ساخت فضای کمک آموزشی دانشگاه جهرم ۹
- پیوست شماره ۱: گزارش ارزیابی اقتصادی سرمایه گذاری و بهره برداری رستوران های آزاد دانشگاه شیراز ۱۰
- پیوست ۲: مشارکت بخش خصوصی جهت تجهیز اراضی دانشکده کشاورزی و منابع طبیعی داراب به سیستم آبیاری تحت فشار ۲۸



موضوعات مربوط به امور جاری

نتیجه مذاکرات	دستور اول - مجوز برگزاری همایش بین المللی															
<input type="checkbox"/> ۱- دستور حذف گردید. <input type="checkbox"/> ۲- متن پیشنهادی عیناً تصویب گردید. <input type="checkbox"/> ۳- متن پیشنهادی پس از اصلاح به شرح ذیل تصویب گردید.	<p>متن پیشنهادی برای تصویب: به استناد ماده "۱" قانون احکام دائمی برنامه‌های توسعه کشور و دستور بیستم هشتمین نشست از دور ششم هیأت امنا مورخ ۱۳۹۵/۱۲/۱۴ به دانشگاه شیراز اجازه داده می‌شود همایش‌های زیر را برگزار نماید:</p> <table border="1"> <thead> <tr> <th>نام موسسه</th> <th>موضوع</th> <th>تاریخ برگزاری</th> </tr> </thead> <tbody> <tr> <td>دانشگاه شیراز</td> <td>نقش عربی نویسان و عربی سرایان ایرانی در رشد و شکوفایی فرهنگ و تمدن اسلامی</td> <td>مهرماه ۱۳۹۶</td> </tr> <tr> <td>دانشگاه شیراز</td> <td>حافظه و میراث بین فرهنگ شرق و غرب</td> <td>آبان ماه ۱۳۹۶</td> </tr> <tr> <td>دانشگاه شیراز</td> <td>مهندسی قابلیت اطمینان و ایمنی</td> <td>مهر ماه ۱۳۹۷</td> </tr> <tr> <td>دانشگاه شیراز</td> <td>توسعه پایدار در راهسازی با رویکرد حفظ محیط زیست</td> <td>آذر ماه ۱۳۹۶</td> </tr> </tbody> </table>	نام موسسه	موضوع	تاریخ برگزاری	دانشگاه شیراز	نقش عربی نویسان و عربی سرایان ایرانی در رشد و شکوفایی فرهنگ و تمدن اسلامی	مهرماه ۱۳۹۶	دانشگاه شیراز	حافظه و میراث بین فرهنگ شرق و غرب	آبان ماه ۱۳۹۶	دانشگاه شیراز	مهندسی قابلیت اطمینان و ایمنی	مهر ماه ۱۳۹۷	دانشگاه شیراز	توسعه پایدار در راهسازی با رویکرد حفظ محیط زیست	آذر ماه ۱۳۹۶
نام موسسه	موضوع	تاریخ برگزاری														
دانشگاه شیراز	نقش عربی نویسان و عربی سرایان ایرانی در رشد و شکوفایی فرهنگ و تمدن اسلامی	مهرماه ۱۳۹۶														
دانشگاه شیراز	حافظه و میراث بین فرهنگ شرق و غرب	آبان ماه ۱۳۹۶														
دانشگاه شیراز	مهندسی قابلیت اطمینان و ایمنی	مهر ماه ۱۳۹۷														
دانشگاه شیراز	توسعه پایدار در راهسازی با رویکرد حفظ محیط زیست	آذر ماه ۱۳۹۶														

نتیجه مذاکرات	دستور دوم - مشارکت موسسات عضو با بخش خصوصی
<input type="checkbox"/> ۱- دستور حذف گردید. <input type="checkbox"/> ۲- متن پیشنهادی عیناً تصویب گردید. <input type="checkbox"/> ۳- متن پیشنهادی پس از اصلاح به شرح ذیل تصویب گردید.	<p>متن پیشنهادی برای تصویب: به استناد ماده "۱" قانون احکام دائمی برنامه‌های توسعه کشور، تبصره "۲" ماده "۵۸" آیین نامه مالی و معاملاتی و دستور چهل و هشتم هشتمین نشست از دور ششم هیأت امنای دانشگاه شیراز مورخ ۱۳۹۵/۱۲/۱۴ قراردادهای زیر به شرح پیوست شماره ۱ مندرج در جدول تصویب شد:</p>

ردیف	نام موسسه	موضوع قرارداد	شماره پیوست
۱	دانشگاه شیراز	راه اندازی رستوران‌های آزاد دانشجویی	۱
۲	دانشگاه شیراز	مشارکت با شرکت ایتالیایی جهت توسعه آزمایشگاه مرکزی دانشگاه شیراز (با تأمین فضا از طرف دانشگاه و تأمین تجهیزات توسط طرف مقابل بصورت مشارکت در سود حاصل از ارائه خدمات) با ۵۱ درصد سهام متعلق به دانشگاه شیراز و ۴۹ درصد سهام متعلق به شرکت (ایتال لب ایتالیا)	-
۳	دانشکده کشاورزی و منابع طبیعی داراب	اجرای سیستم آبیاری تحت فشار (قرارداد ده ساله جهت ۵۰ هکتار)	۲

دکتر ابراهیم گشتناسبی راد
 سرپرست دانشگاه شیراز
 و دبیر هیأت امنا



تاریخ: ۱۳۹۶/۰۳/۳۰

وزارت علوم، تحقیقات و فناوری

<p style="text-align: center;">نتیجه مذاکرات</p> <p>۱- دستور حذف گردید. <input type="checkbox"/></p> <p>۲- متن پیشنهادی عیناً تصویب گردید. <input type="checkbox"/></p> <p>۳- متن پیشنهادی پس از اصلاح به شرح ذیل تصویب گردید. <input type="checkbox"/></p> <p>.....</p> <p>.....</p> <p>.....</p>	<p style="text-align: center;">دستور سوم - تمدید مهلت استخدام پیمانی عضو هیأت علمی</p> <p>متن پیشنهادی برای تصویب: به استناد ماده "۱" قانون احکام دائمی برنامه‌های توسعه کشور، بند "ن" ماده "۷" قانون تشکیل هیأت‌های امنای دانشگاه‌ها و موسسات آموزش عالی و پژوهشی و ماده "۱۵" آیین نامه استخدامی اعضای هیأت علمی با تمدید استخدام پیمانی عضو هیأت علمی به شرح زیر موافقت شد:</p>
---	--

رتبه	تمدید	تاریخ استخدام پیمانی	دانشکده	نام و نام خانوادگی	موسسه	ردیف
استادیار	۱۳۹۷/۰۶/۲۹	۱۳۹۰/۰۶/۲۹	مهندسی برق و کامپیوتر	محمود فرهنگ	دانشگاه شیراز	۱
استادیار	۱۳۹۷/۰۴/۲۲	۱۳۹۰/۰۴/۲۲	علوم	طاهره حبیبی	دانشگاه شیراز	۲
استادیار	۱۳۹۶/۱۱/۱۲	۱۳۹۰/۰۶/۲۹	علوم	* بتول نقی پور محمد آبادی	دانشگاه شیراز	۳
استادیار	۱۳۹۷/۲/۱۲	۱۳۸۹/۲/۱۲	ادبیات و علوم انسانی	حسین نجاری	دانشگاه شیراز	۴
استادیار	۱۳۹۷/۱/۱	۱۳۸۹/۱/۱	حقوق و علوم سیاسی	سیروس حیدری	دانشگاه شیراز	۵

*شروع به کار ایشان در تاریخ ۱۳۸۷/۱۱/۱۲ به صورت قراردادی بوده است لذا از تاریخ ۱۳۹۲/۱۱/۱۲ تمدید می‌گردد.

<p style="text-align: center;">نتیجه مذاکرات</p> <p>۱- دستور حذف گردید. <input type="checkbox"/></p> <p>۲- متن پیشنهادی عیناً تصویب گردید. <input type="checkbox"/></p> <p>۳- متن پیشنهادی پس از اصلاح به شرح ذیل تصویب گردید. <input type="checkbox"/></p> <p>.....</p> <p>.....</p> <p>.....</p>	<p style="text-align: center;">دستور چهارم - تمدید مأموریت آموزشی خانم بهار پورشاهین عضو هیأت علمی دانشگاه جهرم</p> <p>متن پیشنهادی برای تصویب: به استناد ماده "۱" قانون احکام دائمی برنامه‌های توسعه کشور، تبصره "۲" ماده "۷۳" آیین نامه استخدامی اعضای هیأت علمی، دستور ششم نهمین نشست عادی از دور هشتم هیأت امناء مورخ ۱۳۹۴/۰۷/۰۷ و صورتجلسه هیأت اجرایی جذب دانشگاه جهرم مورخ ۱۳۹۴/۱۲/۱۷ با تمدید مأموریت آموزشی خانم بهار پورشاهین از تاریخ ۱۳۹۶/۰۱/۰۱ تا ۱۳۹۶/۰۷/۰۱ موافقت شد.</p>
---	---

دکتر ابراهیم گشتاسبی زاد
سرپرست دانشگاه شیراز
و دبیر هیأت امناء



تاریخ: ۱۳۹۶/۰۳/۳۰

وزارت علوم، تحقیقات و فناوری

نتیجه مذاکرات	دستور پنجم - کمک به صندوق قرض الحسنه جهت موسسات عضو												
<input type="checkbox"/> ۱- دستور حذف گردید. <input type="checkbox"/> ۲- متن پیشنهادی عیناً تصویب گردید. <input type="checkbox"/> ۳- متن پیشنهادی پس از اصلاح به شرح ذیل تصویب گردید.	<p>متن پیشنهادی برای تصویب: به استناد ماده "۱" قانون احکام دائمی برنامه‌های توسعه کشور، بند "و" ماده "۷" قانون تشکیل هیأت‌های امنای دانشگاه‌ها و موسسات آموزش عالی و پژوهشی، ماده "۶" پیوست شماره "۴" دستورالعمل پرداخت کمک‌های رفاهی (موضوع ماده "۹۳" آیین نامه استخدامی اعضای هیأت علمی) و ماده "۷" پیوست شماره "۵" دستورالعمل پرداخت کمک‌های رفاهی و موضوع ماده "۶۷" آیین نامه استخدامی اعضای غیر هیأت علمی) به موسسات زیر اجازه داده می‌شود از محل درآمد اختصاصی به صندوق قرض الحسنه خویش کمک نماید.</p> <table border="1"> <thead> <tr> <th>ردیف</th> <th>موسسه</th> <th>مبلغ (ریال)</th> </tr> </thead> <tbody> <tr> <td>۱</td> <td>مرکز منطقه ای اطلاع رسانی علوم و فناوری</td> <td>۵۰۰/۰۰۰/۰۰۰</td> </tr> <tr> <td>۲</td> <td>پایگاه استنادی علوم جهان اسلام</td> <td>۵۰۰/۰۰۰/۰۰۰</td> </tr> <tr> <td>۳</td> <td>دانشکده کشاورزی و منابع طبیعی داراب</td> <td>۲۰۰/۰۰۰/۰۰۰</td> </tr> </tbody> </table>	ردیف	موسسه	مبلغ (ریال)	۱	مرکز منطقه ای اطلاع رسانی علوم و فناوری	۵۰۰/۰۰۰/۰۰۰	۲	پایگاه استنادی علوم جهان اسلام	۵۰۰/۰۰۰/۰۰۰	۳	دانشکده کشاورزی و منابع طبیعی داراب	۲۰۰/۰۰۰/۰۰۰
ردیف	موسسه	مبلغ (ریال)											
۱	مرکز منطقه ای اطلاع رسانی علوم و فناوری	۵۰۰/۰۰۰/۰۰۰											
۲	پایگاه استنادی علوم جهان اسلام	۵۰۰/۰۰۰/۰۰۰											
۳	دانشکده کشاورزی و منابع طبیعی داراب	۲۰۰/۰۰۰/۰۰۰											

نتیجه مذاکرات	دستور ششم - تصویب اصلاحیه بودجه تفصیلی سال ۱۳۹۵ موسسات عضو هیأت امناء
<input type="checkbox"/> ۱- دستور حذف گردید. <input type="checkbox"/> ۲- متن پیشنهادی عیناً تصویب گردید. <input type="checkbox"/> ۳- متن پیشنهادی پس از اصلاح به شرح ذیل تصویب گردید.	<p>متن پیشنهادی برای تصویب: به استناد ماده "۱" قانون احکام دائمی برنامه‌های توسعه کشور و بندهای "ج" و "د" ماده "۷" قانون تشکیل هیأت امنای دانشگاه‌ها و موسسات آموزش عالی و پژوهشی، کلیات اصلاحیه بودجه تفصیلی سال ۱۳۹۵ (مشروط به عدم انتقال مانده بودجه هزینه‌ای به تملک دارایی سرمایه‌ای) موسسات عضو هیأت امناء مصوب شد.</p>

نتیجه مذاکرات	دستور هفتم - تصویب کلیات بودجه تفصیلی سال ۱۳۹۶ موسسات عضو هیأت امناء
<input type="checkbox"/> ۱- دستور حذف گردید. <input type="checkbox"/> ۲- متن پیشنهادی عیناً تصویب گردید. <input type="checkbox"/> ۳- متن پیشنهادی پس از اصلاح به شرح ذیل تصویب گردید.	<p>متن پیشنهادی برای تصویب: به استناد ماده "۱" قانون احکام دائمی برنامه‌های توسعه کشور و بندهای "ج" و "د" ماده "۷" قانون تشکیل هیأت امنای دانشگاه‌ها و موسسات آموزش عالی و پژوهشی، کلیات بودجه تفصیلی سال ۱۳۹۶ موسسات عضو هیأت امناء که بر اساس ردیف‌ها و اعتبارات مصوب مندرج در لایحه سال ۱۳۹۶ تنظیم شده بود مطرح و تصویب شد. همچنین مقرر شد مانده وجوه سال ۱۳۹۵ به سر جمع اعتبارات سال ۱۳۹۶ اضافه شود.</p>

دکتر ابراهیم گشتا سبزی راد
 سرپرست دانشگاه شیراز
 و دبیر هیأت امناء



تاریخ: ۱۳۹۶/۰۳/۳۰

<p>نتیجه مذاکرات</p> <p><input type="checkbox"/> ۱- دستور حذف گردید.</p> <p><input type="checkbox"/> ۲- متن پیشنهادی عیناً تصویب گردید.</p> <p><input type="checkbox"/> ۳- متن پیشنهادی پس از اصلاح به شرح ذیل تصویب گردید.</p> <p>.....</p> <p>.....</p> <p>.....</p>	<p>دستور هشتم - تصویب بودجه عملیاتی موسسات عضو</p> <p>متن پیشنهادی برای تصویب: به استناد ماده "۱" قانون احکام دائمی برنامه‌های توسعه کشور، بودجه عملیاتی موسسات عضو تصویب شد</p>
---	---

<p>نتیجه مذاکرات</p> <p><input type="checkbox"/> ۱- دستور حذف گردید.</p> <p><input type="checkbox"/> ۲- متن پیشنهادی عیناً تصویب گردید.</p> <p><input type="checkbox"/> ۳- متن پیشنهادی پس از اصلاح به شرح ذیل تصویب گردید.</p> <p>.....</p> <p>.....</p> <p>.....</p>	<p>دستور نهم - انتقال مانده وجوه خرید و تجهیز به تملک دارایی‌های سرمایه‌ای مرکز آموزش عالی لامرد</p> <p>متن پیشنهادی برای تصویب: به استناد ماده "۱" قانون احکام دائمی برنامه‌های توسعه کشور، بند "د" ماده "۷" قانون تشکیل هیأت‌های امنای دانشگاه‌ها و موسسات آموزش عالی و پژوهشی و تبصره "۱" ماده ۳۶ آیین‌نامه مالی و معاملاتی (مصوب ۱۳۹۴/۱۲/۱۸) با هزینه نمودن مانده وجوه موسسه زیر با رعایت ضوابط و مقررات مربوط و مشروط به انجام تعهدات مربوطه تسویه تعهدات و بدهی‌ها و عدم اعلام کسری، به شرح زیر موافقت گردید:</p> <p>- مرکز آموزش عالی لامرد مبلغ ۱۰/۰۰۰/۰۰۰/۰۰۰ ریال از مانده حساب خرید تجهیزات و تعمیرات اساسی به پروژه احداث ساختمان آموزشی آن مرکز</p>
---	---

<p>نتیجه مذاکرات</p> <p><input type="checkbox"/> ۱- دستور حذف گردید.</p> <p><input type="checkbox"/> ۲- متن پیشنهادی عیناً تصویب گردید.</p> <p><input type="checkbox"/> ۳- متن پیشنهادی پس از اصلاح به شرح ذیل تصویب گردید.</p> <p>.....</p> <p>.....</p> <p>.....</p>	<p>دستور دهم - مصرف مانده وجوه سنواتی مجتمع آموزش عالی لارستان</p> <p>متن پیشنهادی برای تصویب: به استناد ماده "۱" قانون احکام دائمی برنامه‌های توسعه کشور، بند "د" ماده "۷" قانون تشکیل هیأت‌های امنای دانشگاه‌ها و موسسات آموزش عالی و پژوهشی و ماده "۳۶" آیین‌نامه مالی و معاملاتی (مصوب ۱۳۹۴/۱۲/۱۸) به مجتمع آموزش عالی لارستان اجازه داده می‌شود مانده وجوه سنواتی خود از سال ۱۳۹۵ را در هر برنامه مورد نیاز در سال ۱۳۹۶ هزینه نماید.</p>
---	--

دکتر ابراهیم گشتناسبی راد
سرپرست دانشگاه شیراز
و دبیر هیات امناء



تاریخ: ۱۳۹۶/۰۳/۳۰

<p>نتیجه مذاکرات</p> <p>۱- دستور حذف گردید. <input type="checkbox"/></p> <p>۲- متن پیشنهادی عیناً تصویب گردید. <input type="checkbox"/></p> <p>۳- متن پیشنهادی پس از اصلاح به شرح ذیل تصویب گردید. <input type="checkbox"/></p> <p>.....</p> <p>.....</p> <p>.....</p>	<p>دستور یازدهم - انتقال مانده وجوه هزینه‌ای تملک دارایی‌های سرمایه‌ای موسسات عضو</p> <p>متن پیشنهادی برای تصویب: به استناد ماده "۷" قانون تشکیل هیات امنای دانشگاه‌ها و موسسات آموزش عالی و پژوهشی و ماده "۳۶" آیین‌نامه مالی و معاملاتی، با هزینه نمودن مانده وجوه انتقالی از محل مانده اعتبارات هزینه‌ای سنوات قبل با رعایت ضوابط و مقررات مربوطه و مشروط به انجام مقدمات مربوط به تسویه تعمیرات و بدهی‌ها و عدم اعلام کسری به شرح زیر موافقت گردید:</p> <p>- دانشکده کشاورزی و منابع طبیعی داراب مبلغ ۱۵۰/۰۰۰/۰۰۰ ریال از محل درآمدهای اختصاصی سال ۹۵ جهت تملک دارایی‌های سرمایه‌ای (ساخت گلخانه)</p>
<p>نتیجه مذاکرات</p> <p>۱- دستور حذف گردید. <input type="checkbox"/></p> <p>۲- متن پیشنهادی عیناً تصویب گردید. <input type="checkbox"/></p> <p>۳- متن پیشنهادی پس از اصلاح به شرح ذیل تصویب گردید. <input type="checkbox"/></p> <p>.....</p> <p>.....</p> <p>.....</p>	<p>دستور دوازدهم - تأمین کسری اعتبار خرید یک ساختمان جهت مرکز منطقه‌ای و اطلاع رسانی علوم و فناوری</p> <p>متن پیشنهادی برای تصویب: به استناد ماده "۱" قانون احکام دائمی برنامه‌های توسعه کشور و با توجه به مجوز خرید یک دستگاه آپارتمان (در تهران) (دستور چهلم هشتمین نشست از دور ششم هات امنا مورخ ۱۳۹۵/۱۲/۱۴) مرکز منطقه‌ای اطلاع رسانی علوم و فناوری با رعایت مفاد آیین‌نامه مالی و معاملاتی، می‌تواند مبلغ ۶/۶۰۰/۰۰۰/۰۰۰ ریال از محل درآمد اختصاصی خود را جهت این امر هزینه نماید.</p>
<p>نتیجه مذاکرات</p> <p>۱- دستور حذف گردید. <input type="checkbox"/></p> <p>۲- متن پیشنهادی عیناً تصویب گردید. <input type="checkbox"/></p> <p>۳- متن پیشنهادی پس از اصلاح به شرح ذیل تصویب گردید. <input type="checkbox"/></p> <p>.....</p> <p>.....</p> <p>.....</p>	<p>دستور سیزدهم - اصلاح مجوز خرید خودرو جهت مرکز منطقه‌ای اطلاع رسانی علوم و فناوری</p> <p>متن پیشنهادی برای تصویب: به استناد ماده "۱" قانون احکام دائمی برنامه‌های توسعه کشور، دستور پانزدهم هشتمین نشست از دور ششم هیات امنا دانشگاه شیراز مورخ ۱۳۹۵/۰۲/۲۲ به شرح زیر اصلاح شد:</p> <p>- مرکز منطقه‌ای اطلاع رسانی علوم و فناوری می‌تواند از محل فروش ۴ دستگاه خودرو اسقاطی و اعتبارات تملک دارایی‌های سرمایه‌ای و یا درآمد اختصاصی، دو دستگاه خودرو سواری کمکدار تولید داخل را با رعایت مفاد آیین‌نامه مالی و معاملاتی و مشروط به تأمین اعتبارات در سقف اعتبارات خریداری نماید.</p>

دکتر ابراهیم گشناسی راد
سرپرست دانشگاه شیراز
و دبیر هیات امنا



تاریخ: ۱۳۹۶/۰۳/۳۰

<p style="text-align: center;">نتیجه مذاکرات</p> <p>۱- دستور حذف گردید. <input type="checkbox"/></p> <p>۲- متن پیشنهادی عیناً تصویب گردید. <input type="checkbox"/></p> <p>۳- متن پیشنهادی پس از اصلاح به شرح ذیل تصویب گردید. <input type="checkbox"/></p> <p>.....</p> <p>.....</p> <p>.....</p>	<p>دستور چهاردهم - خرید یک ساختمان جهت مجتمع آموزش عالی لارستان</p> <p>متن پیشنهادی برای تصویب: به استناد ماده "۱" قانون احکام دائمی برنامه‌های توسعه کشور، مرکز آموزش عالی لارستان می‌تواند یک ساختمان را از محل درآمد اختصاصی، مانده وجوه و کمک‌های مردمی تا سقف مبلغ ۱۰/۰۰۰/۰۰۰/۰۰۰ ریال با رعایت آیین نامه مالی و معاملاتی خریداری نماید.</p>
---	--

<p style="text-align: center;">نتیجه مذاکرات</p> <p>۱- دستور حذف گردید. <input type="checkbox"/></p> <p>۲- متن پیشنهادی عیناً تصویب گردید. <input type="checkbox"/></p> <p>۳- متن پیشنهادی پس از اصلاح به شرح ذیل تصویب گردید. <input type="checkbox"/></p> <p>.....</p> <p>.....</p> <p>.....</p>	<p>دستور پانزدهم - انتقال ۳۰ درصد از بودجه مصوب برنامه جهت مجتمع آموزش عالی لارستان</p> <p>متن پیشنهادی برای تصویب: به استناد ماده "۱" قانون احکام دائمی برنامه‌های توسعه کشور به مجتمع آموزش عالی لارستان اجازه داده می‌شود ۳۰٪ از بودجه مصوب برنامه خود در قانون بودجه را به برنامه مورد نیاز دیگر منتقل نماید.</p>
---	--

<p style="text-align: center;">نتیجه مذاکرات</p> <p>۱- دستور حذف گردید. <input type="checkbox"/></p> <p>۲- متن پیشنهادی عیناً تصویب گردید. <input type="checkbox"/></p> <p>۳- متن پیشنهادی پس از اصلاح به شرح ذیل تصویب گردید. <input type="checkbox"/></p> <p>.....</p> <p>.....</p> <p>.....</p>	<p>دستور شانزدهم - انتصاب هم زمان دو پست مدیریتی به عضو هیأت علمی پیمانی جهت مجتمع آموزش عالی لارستان</p> <p>متن پیشنهادی برای تصویب: به استناد ماده "۱" قانون احکام دائمی برنامه‌های توسعه کشور به مجتمع آموزش عالی لارستان اجازه داده می‌شود به تشخیص رئیس مجتمع آموزش عالی لارستان تصدی ۲ پست مدیریتی (یک مورد در قالب سرپرستی) را به عضو هیأت علمی و حداکثر به مدت شش ماه واگذار نماید.</p>
---	--

<p style="text-align: center;">نتیجه مذاکرات</p> <p>۱- دستور حذف گردید. <input type="checkbox"/></p> <p>۲- متن پیشنهادی عیناً تصویب گردید. <input type="checkbox"/></p> <p>۳- متن پیشنهادی پس از اصلاح به شرح ذیل تصویب گردید. <input type="checkbox"/></p> <p>.....</p> <p>.....</p> <p>.....</p>	<p>دستور هفدهم - خرید یک دستگاه مینی بوس یا اتوبوس جهت مجتمع آموزش عالی لارستان</p> <p>متن پیشنهادی برای تصویب: به استناد ماده "۱" قانون احکام دائمی برنامه‌های توسعه کشور، بند "و" ماده "۷" قانون تشکیل هیأت‌های امنای دانشگاه‌ها و موسسات آموزش عالی و پژوهشی و با رعایت مفاد آیین نامه مالی و معاملاتی مصوب و مقررات مربوطه، مجتمع آموزش عالی لارستان می‌تواند تا سقف ۱/۰۰۰/۰۰۰/۰۰۰ ریال یک دستگاه مینی‌بوس یا اتوبوس از بودجه تملک دارایی‌های سرمایه‌ای خریداری نماید.</p>
---	---

دکتر ابراهیم گشتناسبی راد
سرپرست دانشگاه شیراز
و دبیر هیأت امنا



تاریخ: ۱۳۹۶/۰۳/۳۰

<p>نتیجه مذاکرات</p> <p><input type="checkbox"/> ۱- دستور حذف گردید.</p> <p><input type="checkbox"/> ۲- متن پیشنهادی عیناً تصویب گردید.</p> <p><input type="checkbox"/> ۳- متن پیشنهادی پس از اصلاح به شرح ذیل تصویب گردید.</p> <p>.....</p> <p>.....</p> <p>.....</p>	<p>دستور هجدهم - خرید یک ساختمان جهت مرکز آموزش عالی اقلید</p> <p>متن پیشنهادی برای تصویب: به استناد ماده "۱" قانون احکام دائمی برنامه‌های توسعه کشور و با رعایت مفاد آیین نامه مالی و معاملاتی، مرکز آموزش عالی اقلید می‌تواند یک باب ساختمان از محل درآمدهای اختصاصی، مانده وجوه هزینه‌ای سنوات و کمک‌های مردمی زمینی به مساحت ۱۷۵۶۵/۵ متر مربع و ۳۵۹۶ متر مربع زیر بنا تا سقف ۶۰/۰۰۰/۰۰۰/۰۰۰ ریال خریداری نماید.</p>
<p>نتیجه مذاکرات</p> <p><input type="checkbox"/> ۱- دستور حذف گردید.</p> <p><input type="checkbox"/> ۲- متن پیشنهادی عیناً تصویب گردید.</p> <p><input type="checkbox"/> ۳- متن پیشنهادی پس از اصلاح به شرح ذیل تصویب گردید.</p> <p>.....</p> <p>.....</p> <p>.....</p>	<p>دستور نوزدهم - ساخت فضای کمک آموزشی دانشگاه جهرم</p> <p>متن پیشنهادی برای تصویب: به استناد ماده "۱" قانون احکام دائمی برنامه‌های توسعه کشور و بند "و" ماده "۷" قانون تشکیل هیأت‌های امنای دانشگاه‌ها و موسسات آموزش عالی و پژوهشی، دانشگاه جهرم می‌تواند تا سقف مبلغ ۴/۵۰۰/۰۰۰/۰۰۰ ریال از درآمد اختصاصی خویش جهت ساخت فضای کمک آموزشی با رعایت ضوابط و مقررات هزینه نماید.</p>

دکتر ابراهیم گشتناسبی راد
سرپرست دانشگاه شیراز
و دبیر هیأت امناء



پیوست شماره ۱: گزارش ارزیابی اقتصادی سرمایه گذاری و بهره برداری رستوران های آزاد دانشگاه

شیراز

روش سرمایه گذاری B.O.T

رستوران آزاد مرکزی (جنب استخر)

رستوران آزاد پردیس ارم (بازارچه)

رستوران آزاد پردیس علوم

رستوران آزاد پردیس مهندسی

تهیه کننده:

دکتر کاظم عسکری فر

داخلی ۴۴۶۲ و همراه ۴۰۵۴-۱۱۱-۰۹۱۷

دانشکده اقتصاد، مدیریت و علوم اجتماعی

بخش مدیریت

خلاصه شاخصهای ارزیابی طرح

شاخص	مرکزی (جنب استخر)	ارم (بازارچه)	علوم	مهندسی
متراژ (متر مربع)	۱,۵۰۰	۷۰۰	۷۰۰	۷۰۰
ظرفیت سالیانه (پرس)	۴۸۰,۷۵۰	۲۴۱,۲۵۰	۲۲۴,۷۵۰	۲۲۴,۷۵۰
سرمایه گذاری (میلیون ریال)	۲۷,۴۷۷	۱۲,۵۱۱	۱۴,۵۴۷	۱۴,۵۴۷
فروش سالیانه (میلیون ریال)	۳۸,۴۶۰	۱۹,۳۰۰	۱۷,۹۸۰	۱۷,۹۸۰
هزینه های سالیانه (میلیون ریال)	۳۱,۸۱۳	۱۶,۲۷۰	۱۵,۲۵۸	۱۵,۲۵۸
سود خالص سالیانه (میلیون ریال)	۶,۶۴۷	۳,۰۳۰	۲,۷۲۲	۲,۷۲۲
مدت بهره برداری سرمایه گذار (سال)	۵	۵	۸	۸
نرخ بازده داخلی طرح (IRR)	۲۷/۸	۲۷/۴۱	۲۲/۴	۲۲/۴
خالص ارزش فعلی (NPV)	۵,۲۶۱	۲,۲۶۹	۱,۰۹۴	۱,۰۹۴
سود سالیانه (در سال اول)	۶,۷۰۴	۳,۰۲۶	۲,۷۲۱	۲,۷۲۱
دوره بازگشت سرمایه عادی	۴/۴	۴/۵	۵/۴	۵/۴
دوره بازگشت سرمایه تنزیل شده (با نرخ ۲۰ درصد)	۵/۹	۶	۹	۹

دکتر ابراهیم گشتاسبی راد
سرپرست دانشگاه شیراز
و دبیر هیات امنا

تاریخ: ۱۳۹۶/۰۳/۳۰

جمهوری اسلامی ایران

وزارت علوم، تحقیقات و فناوری



دانشگاه شیراز

هیات امناء

معرفی طرح

ضرورت اجرا

دانشگاه در انجام رسالت خود، بر خود فرض می‌داند که نیازهای دانشجویان را نیز مدنظر قرار داده و زمینه را برای تحصیل و رشد دانشجویان به گونه‌ای مهیا کند که دغدغه‌هایی از قبیل اسکان، بهداشت، امنیت و تغذیه سالم را نداشته باشند.

دانشگاه شیراز نیز به عنوان یکی از دانشگاه‌های مادر کشور، این مهم را بر عهده معاونت دانشجویی نهاده و تأمین غذای دانشجویان و نظارت علمی بر کیفیت و کمیت آن را در اداره تغذیه متمرکز نموده است. این اداره عهده دار تهیه، طبخ و توزیع غذای دانشجویان برای وعده‌های غذایی صبحانه، نهار و شام با استفاده از مواد اولیه با کیفیت و بهداشتی و نیز توزیع ارزاق برای دانشجویان خوابگاهی با هدف تأمین بخشی از نیازهای معیشتی دانشجویان می‌باشد. اهداف اداره تغذیه و واحدهای تابعه تشکیل شده که وظیفه ارائه سرویس غذا به دانشجویان و کارکنان دانشگاه را بر عهده دارد عبارتند از:

تهیه مواد غذایی مورد نیاز به غیر از مواد سهمیه‌ای جهت تأمین غذای روزانه دانشجویان در سلف سرویس و شام دانشجویان خوابگاهی
تأمین به موقع تجهیزات مورد نیاز طبخ غذا
انتخاب پیمانکار مناسب برای طبخ غذا

تدوین و اجرای برنامه غذایی

تهیه آنالیز مواد غذایی مورد نیاز برای هریک از غذاها

نظارت دقیق بر میزان مصرف مواد غذایی و کیفیت مواد غذایی خریداری شده

نظارت دقیق بر عملکرد پیمانکار

رسیدگی دوره‌ای به وضعیت بهداشتی محیط سلف سرویس و آشپزخانه

یکی از راه‌های تحقق این وظایف، می‌تواند بهره‌گیری از توان بخش خصوصی در راه اندازی رستوران‌های آزاد در سطح دانشگاه باشد. از آنجا که توسعه خدمات رفاهی دانشجویی در برنامه ششم توسعه دیده شده و از سوی دیگر منابع مالی دانشگاه‌ها در راه اندازی مجموعه‌های شایسته با محدودیت مواجه است و همچنین تجربه موفق برون سپاری خدمات از این جنس در سایر دانشگاه‌ها نشان می‌دهد، بخش خصوصی می‌تواند در قالب ضوابط و چارچوب مشخص در این حوزه فعالیت کند.

مشخصات فعلی غذاخوری‌های دانشگاه

دانشگاه در حال حاضر دارای ۸ غذاخوری است که عبارتند از:

غذاخوری ارم

غذاخوری مرکزی

غذاخوری علوم

غذاخوری کشاورزی

غذاخوری دامپزشکی

غذاخوری خوابگاه ۱۳ ارم

غذاخوری هنر و معماری

غذاخوری مهندسی نفت و گاز

همچنین رستوران دانشگاه در طبقه فوقانی استخر نیز در حال ارائه خدمات است که توسط بخش خصوصی اداره می‌شود. مجموعه رفاهی دانشگاه نیز واقع در خیابان ساحلی دارای رستوران‌هایی است که به صورت آزاد توسط بخش خصوصی اداره شده و ارائه خدمات می‌دهد.

این در حالی است که دانشگاه شیراز با بیش از ۶۱۰ عضو هیأت علمی و بیش از ۱۹۰۰۰ دانشجو، نیاز دارد به دلایل زیر از قابلیت بخش خصوصی در توسعه خدمات تغذیه‌ای اقدام کند:

غذاخوری‌های فعلی توان ارائه خدمات تغذیه‌ای به همه دانشجویان، اعضای هیات علمی و کارکنان را ندارند.

قدمت برخی از غذاخوری‌ها ایجاب می‌کند که تعمیرات اساسی در آنها انجام شده و برای بقیه نیز هزینه نگهداری و تعمیرات قابل توجه است.

برخی از مکان‌های جدیدالاحداث همچون پردیس علوم، فاقد امکانات غذاخوری است.

دکتر ابراهیم گشتاسبی راد
سرپرست دانشگاه شیراز
و دبیر هیات امناء

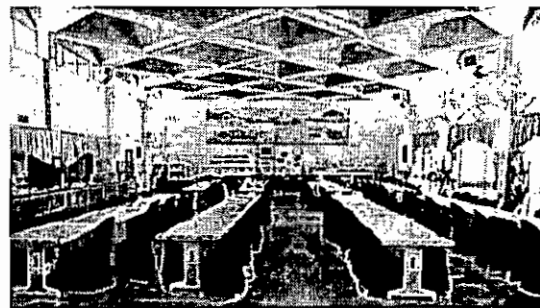


تاریخ: ۱۳۹۶/۰۳/۳۰

کوچک سازی و چابک سازی دانشگاه ایجاب می کند که نقش اجرای دانشگاه در برخی موارد از جمله تغذیه به سمت برنامه ریزی و نظارت سوق یابد.

تجربه سایر دانشگاه ها نشان داده که بهره گیری از خدمات بخش خصوصی می تواند در توسعه کیفی خدمات غذایی با دانشگاه تاثیر مثبتی داشته باشد.

لذا طرح رستوران های آزاد دانشگاه با محوریت چهار رستوران مرکزی (جنب استخر)، پردیس ارم (بازارچه)، پردیس علوم پردیس مهندسی در دستور کار قرار گرفته است.



مشخصات طرح پیشنهادی

در این طرح دانشگاه زمین محل احداث رستوران را در اختیار سرمایه گذار قرار داده و بخش خصوصی با منابع مالی خود، طبق ضوابط دانشگاه اقدام به ساخت مجموعه رستورانی کرده و در مدت زمان مشخص و توافق شده به ارائه خدمات به دانشگاه می پردازد. سپس در انتهای مدت قرارداد، در قبال اجاره بهای مدت فعالیت خود، کل مجموعه را به دانشگاه واگذار می کند!

مشخصات مجموعه آتی

مجموعه هایی که برای احداث رستوران های آزاد مدنظر هستند در جدول زیر آورده شده اند:

ردیف	عنوان	محل	گنجایش پیشنهادی (نفر)	متراژ پیشنهادی (مترمربع)
۱	پردیس علوم	پردیس علوم	۲۵۰	۷۰۰
۲	پردیس مهندسی	دانشکده مهندسی ۲	۲۵۰	۷۰۰
۳	مرکزی	جنب استخر	۴۰۰	۱,۵۰۰
۴	پردیس ارم	جنب بازارچه	۲۵۰	۷۰۰

مدت زمان پیشنهادی اجرا و بهره برداری از طرح توسط سرمایه گذار

با توجه به شاخص های اقتصادی، مدت زمان بهره برداری سرمایه گذار به نحوی تنظیم شده است که در طول دوره بهره برداری، اصل سرمایه تامین شده توسط سرمایه گذار برگشت داده شود و سود طرح هم بتواند بر اساس نرخ تنزیل منظور شده در طرح، توجیه اقتصادی داشته باشد. بر همین اساس به نظر می رسد دوره ساخت دو سال و دوره بهره برداری پنج ساله در واحدهای مرکزی و پردیس ارم و دوره هشت ساله در پردیس مهندسی و علوم توسط سرمایه گذار با توجه به شاخص های طرح، اقتصادی و دارای توجیه باشد.

ظرفیت طرح

ظرفیت سالیانه ارائه خدمات غذایی به دانشجویان و کارکنان و اعضای هیات علمی در سال به صورت زیر محاسبه شده است. به منظور محاسبه ظرفیت سالانه هر رستوران در دو وعده ناهار و شام، عوامل زیر در نظر گرفته شده اند:

روزهای کاری در دوره برقراری کلاس ها (دو ترم تحصیلی)

۱) قرارداد قراردادهای B.O.T (Build, Operate, Transfer) یا ساخت، بهره برداری و انتقال (واگذاری) به قراردادهایی گفته می شود که در آن شرکت با شرکت هایی در قبال امتیازاتی، اقدام به اجرای پروژه (به لحاظ مالی) نموده، مدت محدودی از پروژه اجرا شده، منتفع گردیده و سپس پروژه یعنی مستحقات را به طوری که امکان فعالیت کامل را داشته باشد، بلا عوض به طرف دیگر انتقال می دهند.

دکتر ابراهیم گشتاسبی راد
سرپرست دانشگاه شیراز
و دبیر هیات امنا



تاریخ: ۱۳۹۶/۰۳/۳۰

روزهای پنجشنبه و جمعه در دوره برقراری کلاسها

روزهای کاری در دوره تعطیلات کلاسها (بین دو ترم، نوروز و تابستان)

روزهای پنجشنبه و جمعه در دوره تعطیلات کلاسها

همچنین این فرض گرفته شده که رستورانها در ایام تعطیلات نیز به دانشجویان، کارکنان و اعضای هیات علمی، به صورت محدود خدمات ارائه می کنند. لذا در ادامه برآورد فنی، مالی و اقتصادی مربوط به هر طرح و در مجموعه همه طرحها آورده شده است.

طرح رستوران آزاد مرکزی (جنب استخر)

ظرفیت طرح

جمع سالیانه	دوره غیر کلاسی (بین دو ترم، نوروز و دو ماهه تابستان)						دوره برقراری کلاسها (دو ترم)						مشتری
	پنجشنبه و جمعه ها			روزهای کاری			پنجشنبه و جمعه ها			روزهای کاری			
	شام	ناهار	روز	شام	ناهار	روز	شام	ناهار	روز	شام	ناهار	روز	
۳۹۵۵۰۰	۰	۰	۳۰	۰	۵۰	۶۵	۳۰۰	۲۵۰	۷۵	۳۰۰	۱۵۰۰	۱۹۵	دانشجویی
۸۵۲۵۰	۵۰	۵۰	۳۰	۵۰	۵۰	۶۵	۵۰	۵۰	۷۵	۵۰	۳۰۰	۱۹۵	اعضای هیات علمی و کارمندی
۴۸۰۷۵۰													جمع

هزینه های سرمایه گذاری طرح

بر اساس این طرح صد درصد هزینه های طرح در دو بخش سرمایه گذاری ثابت و هزینه های عملیاتی توسط سرمایه گذار تامین خواهد شد.

زمین

زمین محل اجرای طرح واقع در جنب استخر دانشگاه، توسط دانشگاه تامین خواهد شد.

محوطه سازی و ساختمان

مبالغ به میلیون ریال

ردیف	شرح ساختمان	مترار (مترمربع)	قیمت واحد (ریال)	هزینه (میلیون ریال)
۱	هزینه احداث سالن	۱,۰۰۰	۹,۰۰۰,۰۰۰	۹,۰۰۰
۲	هزینه احداث آشپزخانه و انبار	۵۰۰	۱۲,۰۰۰,۰۰۰	۶,۰۰۰
۳	هزینه محوطه سازی	۵۰۰	۲,۰۰۰,۰۰۰	۱,۰۰۰
	جمع هزینه محوطه سازی و ساختمان			۱۶,۰۰۰

تاسیسات

مبالغ به میلیون ریال

ردیف	شرح	مقدار/تعداد	قیمت واحد (ریال)	هزینه (میلیون ریال)
۱	سرمایش گرمایش	۱	۲,۵۰۰,۰۰۰,۰۰۰	۲,۵۰۰
۲	سردخانه	۵۰	۱۰,۰۰۰,۰۰۰	۵۰۰
۳	اطفای حریق	۱	۵۰۰,۰۰۰,۰۰۰	۵۰۰
۴	دوربین مدار بسته	۱	۴۰۰,۰۰۰,۰۰۰	۴۰۰
۵	شبکه مخابراتی	۱	۲۵۰,۰۰۰,۰۰۰	۲۵۰
۶	سپتیک و فاضلاب	۱	۴۰۰,۰۰۰,۰۰۰	۴۰۰
	جمع هزینه تاسیسات			۴,۵۵۰

دکتر ابراهیم گشتناسبی راد
سرپرست دانشگاه شیراز
و دبیر هیات انما



وزارت علوم، تحقیقات و فناوری

تاریخ: ۱۳۹۶/۰۳/۳۰

ردیف	شرح	مقدار/تعداد	قیمت واحد (ریال)	هزینه (میلیون ریال)
۱	تجهیزات سالن	۴۰۰	۲,۵۰۰,۰۰۰	۱,۰۰۰
۲	تجهیزات آشپزخانه	۱	۲,۵۰۰,۰۰۰,۰۰۰	۲,۵۰۰
جمع هزینه تجهیزات				۳,۵۰۰

اثاثه اداری

ردیف	شرح	مقدار/تعداد	قیمت واحد (ریال)	هزینه (میلیون ریال)
۱	اثاثه اداری	۵	۱۵,۰۰۰,۰۰۰	۷۵
جمع اثاثه اداری				۷۵

وسایل حمل و نقل

ردیف	شرح	مقدار/تعداد	قیمت واحد (ریال)	هزینه (میلیون ریال)
۱	-	-	-	-
جمع وسایل حمل و نقل				-

ابزار آلات

ردیف	شرح	مقدار/تعداد	قیمت واحد (ریال)	هزینه (میلیون ریال)
۱	-	-	-	-
جمع ابزار آلات				-

پیش بینی نشده

ردیف	شرح	درصد	هزینه (میلیون ریال)
۱	پیش بینی نشده	۱۰	۹۷۳

قبل از بهره برداری

ردیف	شرح	هزینه (میلیون ریال)
۱	مطالعات و طراحی	۱۰۰
۲	کارکنان دوران ساخت	۵۴۰
۳	نظارت	۲۰۰
۴	تولید آزمایشی	۵۰
۵	انعقاد قرارداد	۵۰
جمع		۹۴۰

دکتر ابراهیم گشتاسبی راد
سرپرست دانشگاه شیراز
و دبیر هیأت امنا



جمع هزینه‌های سرمایه گذاری ثابت

شرح	هزینه
زمین	۰
ساختمان و محوطه سازی	۱۶۰۰۰
تاسیسات	۴۵۵۰
تجهیزات و ماشین الات	۳۵۰۰
اثاث اداری	۷۵
وسایل نقلیه و ابزارالات	۰
پیش بینی نشده (۱۰ درصد)	۲۴۱۲
قبل از بهره برداری	۹۴۰
جمع سرمایه گذاری ثابت	۲۷۴۷۷

هزینه‌های دوران بهره برداری از طرح توسط سرمایه گذار

در بخش هزینه‌های عملیاتی (جاری)، هزینه‌ها مربوط به زمان بهره برداری طرح توسط سرمایه گذار است که در بخش‌های هزینه مواد و لوازم مصرفی، پرسنلی، انرژی (آب، برق، گاز، تلفن) و نگهداری و تعمیرات خواهد بود. به منظور کاهش ریسک سرمایه گذاری، پنج درصد به هزینه‌های برآورد شده جاری اضافه شده است که در سرفصل هزینه‌های پیش بینی نشده آورده شده است.

هزینه مواد اولیه و مصرفی

مواد اولیه مصرفی شامل هزینه مواد غذایی است. بر اساس قانون قیمت گذاری خوراکی‌های رستورانی، قیمت فروش دو برابر هزینه مواد اولیه مصرفی است. با توجه به این موضوع برای یک غذای ۸۰,۰۰۰ ریالی، ۴۰,۰۰۰ ریال مواد اولیه مصرف می‌شود.

ردیف	مواد مصرفی	ظرفیت عملی سالانه	هزینه واحد (ریال)	هزینه کل سالانه (میلیون ریال)
۱	مواد اولیه غذایی	۴۸۰,۷۵۰	۴۰,۰۰۰	۱۹,۲۳۰
	جمع هزینه مواد مصرفی		-	۱۹۲۳۰

هزینه حقوق و دستمزد

هزینه سالیانه حقوق و دستمزد طرح در زمان بهره برداری به صورت زیر است.

ردیف	شغل	تعداد	حقوق ماهیانه (ریال)	حقوق سالیانه (میلیون ریال)	هزینه حقوق و دستمزد (با احتساب ۱۰۰ درصد مزایا، حق بیمه، یاداش و ... (میلیون ریال)
۱	پرسنل اداری	۲	۱۸,۰۰۰,۰۰۰	۴۳۲	۸۶۴
۲	پرسنل خدماتی رستوران	۴	۹,۰۰۰,۰۰۰	۴۳۲	۸۶۴
۳	سر آشپز و آشپز	۲	۲۰,۰۰۰,۰۰۰	۴۸۰	۹۶۰
۴	مستول فنی	۱	۲۵,۰۰۰,۰۰۰	۳۰۰	۶۰۰
	جمع	۹	-	۱۶۴۴	۳۲۸۸

هزینه انرژی

برآورد هزینه انرژی سالیانه طرح به صورت زیر است.

ردیف	شرح	هزینه ماهیانه (ریال)	هزینه انرژی سالیانه (میلیون ریال)
۱	آب مصرفی	۱,۵۰۰,۰۰۰	۱۸
۲	برق مصرفی	۶,۰۰۰,۰۰۰	۷۲
۳	گاز مصرفی	۵,۰۰۰,۰۰۰	۶۰
۴	تلفن و اینترنت	۳,۰۰۰,۰۰۰	۳۶
	جمع	-	۱۸۶

دکتر ابراهیم گشتاسبی راد
سرپرست دانشگاه شیراز
و دبیر هیات امنا



تاریخ: ۱۳۹۶/۰۳/۳۰

وزارت علوم، تحقیقات و فناوری

هزینه نگهداری و تعمیرات

هزینه سالیانه نگهداری و تعمیرات طرح در زمان بهره برداری به صورت زیر است.

ردیف	کارایی	ارزش کارایی (میلیون ریال)	درصد هزینه نت	هزینه سالیانه نگهداری و تعمیرات (میلیون ریال)
۱	ساختمانی	۱۷۶۰۰	۲	۳۵۲
۲	تجهیزات	۸۹۳۸	۴	۳۵۸
	جمع	-	-	۷۱۰

هزینه پیش بینی نشده تولید

هزینه پیش نشده تولید معادل ۵ درصد هزینه های فوق در نظر گرفته می شود.

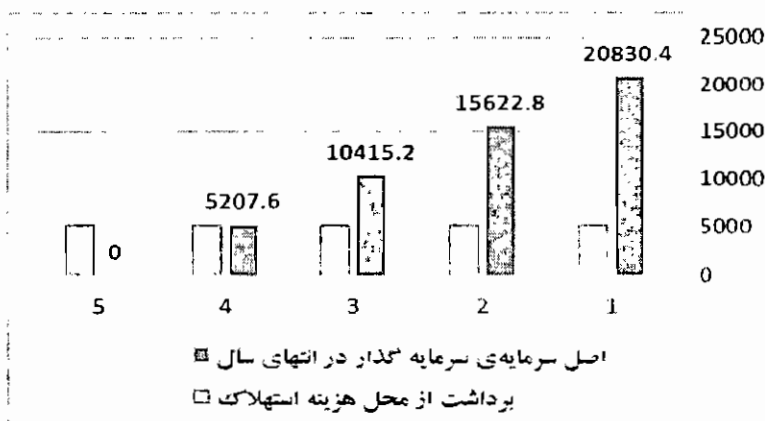
ردیف	هزینه	هزینه سالیانه (میلیون ریال)	درصد پیش بینی نشده	هزینه سالیانه (میلیون ریال)
۱	مواد اولیه و مصرفی	۱۹۲۳۰	۵	۹۶۲
۲	پرسنلی	۳۲۸۸	۵	۱۶۴
۳	انرژی	۱۸۶	۵	۹
۴	نگهداری و تعمیرات	۷۱۰	۵	۳۵
	جمع	۵۴۷۹	-	۱۱۷۰

هزینه استهلاک

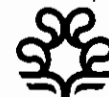
هزینه استهلاک طرح برای جبران آورده اولیه سرمایه گذار سالیانه ۵,۴۹۵/۴ میلیون ریال برآورد شده است که در پنج سال معادل ۲۷,۴۷۷ میلیون ریال می شود. به عبارت دیگر هزینه استهلاک طرح به گونه ای منظور شده است که اصل سرمایه گذاری انجام شده در زمان راه اندازی، از این محل در طول پنج سال به سرمایه گذار برگشت داده شود. یعنی مبلغ ۲۷,۴۷۷ میلیون ریالی که سرمایه گذار در ابتدا صرف راه اندازی می کند، در دوره پنج ساله بهره برداری به طور کامل از محل هزینه استهلاک به او برگشت داده می شود. یعنی سالیانه مبلغ ۵,۴۹۵ میلیون ریال بابت هزینه استهلاک از درآمد طرح برداشته شده و به حساب سرمایه اولیه برگشت داده می شود.

مبالغ به میلیون ریال

ردیف	سال	سال اول	سال دوم	سال سوم	سال چهارم	سال پنجم
۱	اصل سرمایه ی سرمایه گذار در ابتدای سال	۲۷۴۷۷	۲۱۹۸۱,۶	۱۶۴۸۶,۲	۱۰۹۹۰,۸	۵۴۹۵,۴
۲	برداشت از محل هزینه استهلاک	۵۴۹۵,۴	۵۴۹۵,۴	۵۴۹۵,۴	۵۴۹۵,۴	۵۴۹۵,۴
۳	اصل سرمایه ی سرمایه گذار در انتهای سال	۲۱۹۸۱,۶	۱۶۴۸۶,۲	۱۰۹۹۰,۸	۵۴۹۵,۴	۰



دکتر ابراهیم گشتاسبی راد
سرپرست دانشگاه شیراز
و دبیر هیات امنا



تاریخ: ۱۳۹۶/۰۳/۳۰

روند مستهلک شدن سرمایه اولیه طرح (برگشت اصل سرمایه) در سالهای بهره برداری (مقادیر به میلیون ریال)

هزینه مالیات

طبق قانون مالیاتهای مستقیم، ۲۰ درصد سود سالیانه به عنوان مالیات تکلیفی از سود مشمول مالیات کسر شده است.

عملکرد مالی و اقتصادی طرح

درآمد طرح

مجموع درآمد سالیانه طرح مبلغ ۳۸,۴۶۰ میلیون ریال و به شرح جدول زیر است.

ردیف	موضوع	مقدار (میلیون ریال)	قیمت واحد (ریال)	درآمد سالیانه (میلیون ریال)
۱	غذای سرو شده	۴۸۰۷۵۰	۸۰,۰۰۰	۳۸۴۶۰
	جمع			۳۸۴۶۰

وضعیت سرمایه گذاری اولیه طرح

همانگونه که در بخش استهلاک اشاره شد سرمایه گذار سالیانه مبلغ ۲۶,۰۳۸ میلیون ریال از محل هزینه استهلاک از درآمد طرح برداشته و در

طول پنج سال کل آورده نقدی خود را از این محل دریافت می کند.

سود سالیانه دوران بهره برداری

مبالغ به میلیون ریال

در سال پایه (تورم صفر در صد)	
درآمد طرح	۳۸,۴۶۰
هزینه های عملیاتی طرح	
مواد اولیه	۱۹۲۳۰
پرسنلی	۳۲۸۸
انرژی	۱۸۶
نگهداری و تعمیرات	۷۱۰
پیش بینی نشده (معادل ۵ درصد)	۱۱۷۰
جمع هزینه های عملیاتی	۲۴,۵۸۴
سود ناخالص	۱۳,۸۷۶
برداشت سرمایه اولیه از محل استهلاک	۵,۴۹۵,۲
مالیات	۱,۷۲۲
سود خالص سرمایه گذار	۶,۶۵۸,۶

در محاسبه سود سالیانه، تورم صفر منظور شده است. در صورتیکه سالیانه تورم داشته باشیم، سود سالیانه نیز به تناسب تورم افزایش می یابد. شاخصهای اقتصادی

در محاسبه شاخصهای اقتصادی این طرح، با استفاده از نرم افزار COMFAR III، مفروضات زیر منظور شده است:

نرخ تنزیل ۲۰ درصد

دوره ساخت دو سال

دوره بهره برداری پنج سال

نرخ تورم

حالت صفر درصد

حالت ده درصد (هر سال)

حالت پانزده درصد (هر سال)

با توجه به این مفروضات، شاخصهای اقتصادی به صورت زیر خواهد بود:

دکتر ابراهیم گشتاسبی راد
سرپرست دانشگاه شیراز
و دبیر هیات انضامی



تاریخ: ۱۳۹۶/۰۳/۳۰

وزارت علوم، تحقیقات و فناوری

شاخص	تورم صفر	تورم ۵ درصد	تورم ۲۰ درصد	واحد
نرخ بازده داخلی طرح (IRR)	۲۷/۸	۳۹	۴۴/۷	درصد
خالص ارزش فعلی (NPV)	۵,۲۶۱	۱۶,۹۱۴	۲۵,۱۱۹	میلیون ریال
سود سالیانه (در سال اول)	۶,۷۰۴	۹,۶۰۵	۱۱,۳۰۲	میلیون ریال
دوره بازگشت سرمایه عادی	۴/۴	۴/۱	۴/۸	سال
دوره بازگشت سرمایه تنزیل شده (با نرخ ۲۰ درصد)	۵/۹	۵	۳/۹	سال

طرح رستوران پردیس ارم (طبقه فوقانی بازارچه)

ظرفیت طرح

جمع سالیانه	دوره غیر کلاسی (بین دو ترم، نوروز و دو ماهه تابستان)						دوره برقراری کلاسها (دو ترم)						مشتری
	پنجشنبه و جمعه			روزهای کاری			پنجشنبه و جمعه			روزهای کاری			
	شام	ناهار	روز	شام	ناهار	روز	شام	ناهار	روز	شام	ناهار	روز	
۱۹۰۰۰۰	۰	۰	۳۰	۰	۵۰	۶۵	۵۰	۱۰۰	۷۵	۱۰۰	۸۰۰	۱۹۵	دانشجویی
۵۱۲۵۰	۵۰	۰	۳۰	۵۰	۰	۶۵	۵۰	۵۰	۷۵	۵۰	۱۵۰	۱۹۵	اعضای هیات علمی و کارمندی
۲۴۱۲۵۰	جمع												

هزینه های سرمایه گذاری طرح

بر اساس این طرح صد درصد هزینه های طرح در دو بخش سرمایه گذاری ثابت و هزینه های عملیاتی توسط سرمایه گذار تامین خواهد شد. زمین

محل اجرای طرح واقع در طبقه فوقانی بازارچه پردیس ارم، توسط دانشگاه تامین خواهد شد.

محوطه سازی و ساختمان

مبالغ به میلیون ریال

ردیف	شرح ساختمان	مترمربع (مترمربع)	قیمت واحد (ریال)	هزینه (میلیون ریال)
۱	هزینه احداث سالن	۵۰۰	۹,۰۰۰,۰۰۰	۴,۵۰۰
۲	هزینه احداث آشپزخانه و انبار	۲۰۰	۱۲,۰۰۰,۰۰۰	۲,۴۰۰
۳	هزینه محوطه سازی	۱۰۰	۲,۰۰۰,۰۰۰	۲۰۰
جمع هزینه محوطه سازی و ساختمان				۷,۱۰۰

تاسیسات

مبالغ به میلیون ریال

ردیف	شرح	مقدار/تعداد	قیمت واحد (ریال)	هزینه (میلیون ریال)
۱	سرمایش گرمایش	۱	۱,۰۰۰,۰۰۰,۰۰۰	۱,۰۰۰
۲	سردخانه	۳۰	۱,۰۰۰,۰۰۰	۳۰
۳	اطفای حریق	۱	۲۰۰,۰۰۰,۰۰۰	۲۰۰
۴	دوربین مدار بسته	۱	۲۵۰,۰۰۰,۰۰۰	۲۵۰
۵	شبکه مخابراتی	۱	۱۵۰,۰۰۰,۰۰۰	۱۵۰
۶	سپتیک و فاضلاب	۱	۲۰۰,۰۰۰,۰۰۰	۲۰۰
جمع هزینه تاسیسات				۲,۱۰۰

دکتر ابراهیم گشتاسبی، راد
سرپرست دانشگاه شیراز
و دبیر هیات امنای



تاریخ: ۱۳۹۶/۰۳/۳۰

ردیف	شرح	مقدار/تعداد	قیمت واحد (ریال)	هزینه (میلیون ریال)
۱	تجهیزات سالن	۲۵۰	۲,۵۰۰,۰۰۰	۶۲۵
۲	تجهیزات آشپزخانه	۱	۱,۰۰۰,۰۰۰,۰۰۰	۱۰۰۰
جمع هزینه تجهیزات				۱۶۲۵

اثاثه اداری

ردیف	شرح	مقدار/تعداد	قیمت واحد (ریال)	هزینه (میلیون ریال)
۱	اثاثه اداری	۲	۱۵,۰۰۰,۰۰۰	۳۰
جمع اثاثه اداری				۳۰

وسایل حمل و نقل

ردیف	شرح	مقدار/تعداد	قیمت واحد (ریال)	هزینه (میلیون ریال)
۱	-	-	-	-
جمع وسایل حمل و نقل				-

ابزارآلات

ردیف	شرح	مقدار/تعداد	قیمت واحد (ریال)	هزینه (میلیون ریال)
۱	-	-	-	-
جمع ابزارآلات				-

پیش بینی نشده

ردیف	شرح	درصد	هزینه (میلیون ریال)
۱	پیش بینی نشده	۱۰	۱۲۶۵

قبل از بهره برداری

ردیف	شرح	هزینه (میلیون ریال)
۱	مطالعات و طراحی	۱۰۰
۲	کارکنان دوران ساخت	۲۷۰
۳	نظارت	۱۰۰
۴	تولید آزمایشی	۵۰
۵	انعقاد قرارداد	۵۰
جمع		۵۷۰

جمع هزینه های سرمایه گذاری ثابت

شرح	هزینه (میلیون ریال)
زمین	۰
ساختمان و محوطه سازی	۷۱۰۰
تاسیسات	۲۱۰۰
تجهیزات و ماشین آلات	۱۶۲۵
اثاثه اداری	۳۰
وسایل نقلیه و ابزارآلات	۰
پیش بینی نشده	۱۰۸۶
قبل از بهره برداری	۵۷۰
جمع سرمایه گذاری ثابت	۱۲۵۱۱

دکتر ابراهیم گشتاسبی راد
سرپرست دانشگاه شیراز
و دبیر هیات امنا



وزارت علوم، تحقیقات و فناوری

تاریخ: ۱۳۹۶/۰۳/۳۰

هزینه‌های دوران بهره برداری از طرح توسط سرمایه گذار

در بخش هزینه‌های عملیاتی (جاری)، هزینه‌ها مربوط به زمان بهره برداری طرح توسط سرمایه گذار است که در بخش‌های هزینه مواد و لوازم مصرفی، پرسنلی، انرژی (آب، برق، گاز، تلفن) و نگهداری و تعمیرات خواهد بود. به منظور کاهش ریسک سرمایه گذاری، پنج درصد به هزینه‌های برآورد شده جاری اضافه شده است که در سرفصل هزینه‌های پیش‌بینی نشده آورده شده است.

هزینه مواد اولیه و مصرفی

مواد اولیه مصرفی شامل هزینه مواد غذایی است. بر اساس قانون قیمت گذاری خوراکی‌های رستورانی، قیمت فروش دو برابر هزینه مواد اولیه مصرفی است. با توجه به این موضوع برای یک غذای ۸۰.۰۰۰ ریالی، ۴۰.۰۰۰ ریال مواد اولیه مصرف می‌شود.

ردیف	مواد مصرفی	ظرفیت عملی سالانه	هزینه واحد (ریال)	هزینه کل سالانه (میلیون ریال)
۱	مواد اولیه غذایی	۲۴۱,۲۵۰	۴۰,۰۰۰	۹,۶۵۰
جمع هزینه مواد مصرفی				۹,۶۵۰

هزینه حقوق و دستمزد

هزینه سالانه حقوق و دستمزد طرح در زمان بهره برداری به صورت زیر است.

ردیف	شغل	تعداد	حقوق ماهیانه (ریال)	حقوق سالانه (میلیون ریال)	هزینه حقوق و دستمزد (با احتساب ۱۰٪ درصد مزایا، حق بیمه، پاداش و ...)
۱	پرسنل اداری	۱	۱۸,۰۰۰,۰۰۰	۲۱۶	۴۳۲
۲	پرسنل خدماتی رستوران	۳	۹,۰۰۰,۰۰۰	۳۲۴	۶۴۸
۳	سر آشپز و آشپز	۱	۲۰,۰۰۰,۰۰۰	۲۴۰	۴۸۰
۴	مستول فنی	۱	۲۵,۰۰۰,۰۰۰	۳۰۰	۶۰۰
جمع		۶	-	۱۰۸۰	۲۱۶۰

هزینه انرژی

برآورد هزینه انرژی سالانه طرح به صورت زیر است.

ردیف	شرح	هزینه ماهیانه (ریال)	هزینه انرژی سالانه (میلیون ریال)
۱	آب مصرفی	۱,۵۰۰,۰۰۰	۱۸
۲	برق مصرفی	۶,۰۰۰,۰۰۰	۷۲
۳	گاز مصرفی	۵,۰۰۰,۰۰۰	۶۰
۴	تلفن و اینترنت	۲,۰۰۰,۰۰۰	۲۴
جمع		-	۱۸۶

هزینه نگهداری و تعمیرات

هزینه سالانه نگهداری و تعمیرات طرح در زمان بهره برداری به صورت زیر است.

مبالغ به میلیون ریال

ردیف	دارایی	ارزش دارایی (میلیون ریال)	درصد هزینه نت	هزینه سالانه نگهداری و تعمیرات (میلیون ریال)
۱	ساختمانی	۷۸۱۰	۲	۱۵۶
۲	تجهیزات	۶۱۰۵	۴	۲۴۴
جمع		-	-	۴۰۰

دکتر ابراهیم گشناسبی راد
سرپرست دانشگاه شیراز
و دبیر هیات امنا



هزینه پیش بینی نشده تولید

هزینه پیش نشده تولید معادل ۵ درصد هزینه‌های فوق در نظر گرفته می‌شود.

مبالغ به میلیون ریال

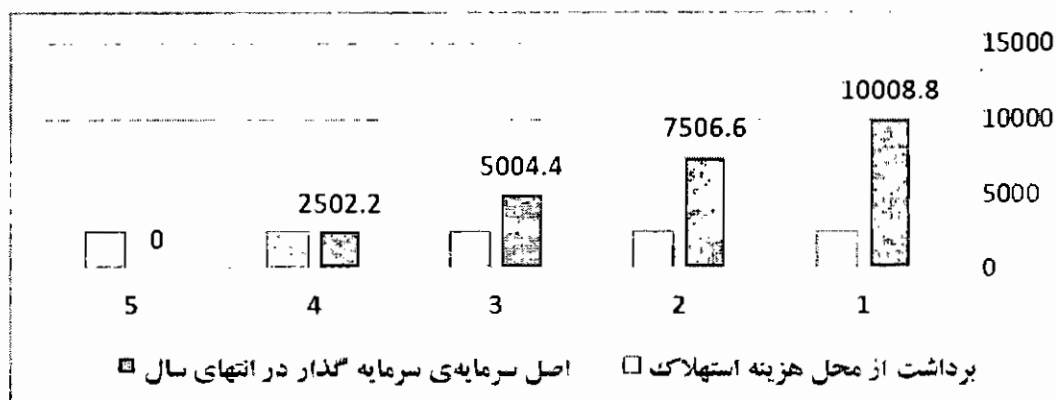
ردیف	هزینه	هزینه سالیانه (میلیون ریال)	درصد پیش بینی نشده	هزینه سالیانه (میلیون ریال)
۱	مواد اولیه و مصرفی	۹۶۵۰	۵	۴۸۲
۲	پرسنلی	۲۱۶۰	۵	۱۰۸
۳	انرژی	۱۸۶	۵	۹
۴	نگهداری و تعمیرات	۴۰۰	۵	۲۰
	جمع	۱۰۸۷۸	-	۶۱۹

هزینه استهلاک

هزینه استهلاک طرح برای جبران آورده اولیه سرمایه گذار سالیانه ۲,۵۰۲ میلیون ریال برآورد شده است که در پنج سال مجموعاً برابر ۱۲,۵۱۱ میلیون ریال می‌شود. به عبارت دیگر هزینه استهلاک طرح به گونه‌ای منظور شده است که اصل سرمایه گذاری انجام شده در زمان راه اندازی، از این محل در طول پنج سال به سرمایه گذار برگشت داده شود. یعنی مبلغ ۱۲,۵۱۱ میلیون ریالی که سرمایه گذار در ابتدا صرف راه اندازی می‌کند، در دوره پنج ساله بهره‌برداری به طور کامل از محل هزینه استهلاک به او برگشت داده می‌شود. یعنی سالیانه مبلغ ۲,۵۰۲ میلیون ریال بابت هزینه استهلاک از درآمد طرح برداشته شده و به حساب سرمایه اولیه برگشت داده می‌شود.

مبالغ به میلیون ریال

ردیف	سال	سال اول	سال دوم	سال سوم	سال چهارم	سال پنجم
۱	اصل سرمایه‌ی سرمایه گذار در ابتدای سال	۱۲۵۱۱	۱۰۰۰۸,۸	۷۵۰۶,۶	۵۰۰۴,۴	۲۵۰۲,۲
۲	برداشت از محل هزینه استهلاک	۲۵۰۲,۲	۲۵۰۲,۲	۲۵۰۲,۲	۲۵۰۲,۲	۲۵۰۲,۲
۳	اصل سرمایه‌ی سرمایه گذار در انتهای سال	۱۰۰۰۸,۸	۷۵۰۶,۶	۵۰۰۴,۴	۲۵۰۲,۲	۰



روند مستهلک شدن سرمایه اولیه طرح (برگشت اصل سرمایه) در سال‌های بهره‌برداری (مقادیر به میلیون ریال)

هزینه مالیات

طبق قانون مالیات‌های مستقیم، ۲۰ درصد سود سالیانه به عنوان مالیات تکلیفی از سود مشمول مالیات کسر شده است.

عملکرد مالی و اقتصادی طرح

درآمد طرح

مجموع درآمد سالیانه طرح مبلغ ۲۸,۴۶۰ میلیون ریال و به شرح جدول زیر است.

دکتر ابراهیم گشتاسبی راد
سرپرست دانشگاه شیراز
و دبیر هیات امناء



تاریخ: ۱۳۹۶/۰۳/۳۰

ردیف	محصول	ظرفیت سالیانه (پرسن)	قیمت واحد (ریال)	درآمد سالیانه (میلیون ریال)
۱	غذای سرو شده در رستوران مرکزی جنب استخر	۴۸۰۷۵۰	۸۰۰,۰۰۰	۳۸۴۶۰
	جمع			۳۸۴۶۰

وضعیت سرمایه گذاری اولیه طرح

همانگونه که در بخش استهلاک اشاره شد سرمایه گذار سالیانه مبلغ ۲,۵۰۲,۳۰۰ میلیون ریال از محل هزینه استهلاک از درآمد طرح برداشته و در طول پنج سال کل آورده نقدی خود را از این محل دریافت می کند.

سود سالیانه دوران بهره برداری

مبالغ به میلیون ریال

در سال پایه (توزم صفر درصد)	
درآمد طرح	۱۹,۳۰۰
هزینه های عملیاتی طرح	
مواد اولیه	۹۶۵۰
پرستلی	۲۱۶۰
انرژی	۱۸۶
نگهداری و تعمیرات	۴۰۰
پیش بینی نشده (معادل ۵ درصد)	۶۱۶
جمع هزینه های عملیاتی	۱۳,۰۱۲
سود ناخالص	۶,۲۸۸
برداشت سرمایه اولیه از محل استهلاک	۲,۵۰۲
مالیات	۷۵۶
سود خالص سرمایه گذار	۳,۰۳۰

در محاسبه سود سالیانه، تورم صفر منظور شده است. در صورتیکه سالیانه تورم داشته باشیم، سود سالیانه نیز به تناسب تورم افزایش می یابد. شاخصهای اقتصادی

در محاسبه شاخص های اقتصادی این طرح، با استفاده از نرم افزار COMFAR III، مفروضات زیر منظور شده است:

نرخ تنزیل ۲۰ درصد

دوره ساخت دو سال

دوره بهره برداری پنج سال

نرخ تورم

حالت صفر درصد

حالت ده درصد (هر سال)

حالت پانزده درصد (هر سال)

با توجه به این مفروضات، شاخصهای اقتصادی به صورت زیر خواهد بود:

شاخص	تورم صفر	تورم ده درصد	تورم پانزده درصد	واحد
نرخ بازده داخلی طرح (IRR)	۲۷/۴۱	۳۸/۵	۴۴	درصد
خالص ارزش فعلی (NPV)	۲,۲۶۹	۷,۵۰۲	۱۱,۲۲۴	میلیون ریال
سود سالیانه (در سال اول)	۳۰۲۶	۴,۳۳۷	۵,۱۰۵	میلیون ریال
دوره بازگشت سرمایه عادی	۴/۵	۴/۲	۴	سال
دوره بازگشت سرمایه تنزیل شده (با نرخ ۲۰ درصد)	۶	۵/۱	۴/۸	سال

دکتر ابراهیم گشتاسبی راد
سرپرست دانشگاه شیراز
و دبیر هیات امنا



جمع سالیانه	دوره غیر کلاسی (بین دو ترم، نوروز و دو ماهه تابستان)						دوره برقراری کلاسها (دو ترم)						مشتری
	پنجشنبه و جمعه ها			روزهای کاری			پنجشنبه و جمعه ها			روزهای کاری			
	شام	ناهار	روز	شام	ناهار	روز	شام	ناهار	روز	شام	ناهار	روز	
۲۱۹۵۵۰	۰	۰	۳۰	۰	۲۰	۶۵	۵۰	۰	۷۵	۱۰۰	۱۰۰۰	۱۹۵	دانشجویی
۵۲۰۰	۰	۰	۳۰	۰	۲۰	۶۵	۰	۰	۷۵	۰	۲۰	۱۹۵	اعضای هیات علمی و کارمندی
۲۲۴۷۵۰	جمع												

هزینه های سرمایه گذاری طرح

بر اساس این طرح صد درصد هزینه های طرح در دو بخش سرمایه گذاری ثابت و هزینه های عملیاتی توسط سرمایه گذار تامین خواهد شد.
زمین

زمین محل اجرای طرح واقع در پردیس علوم و مهندسی، توسط دانشگاه تامین خواهد شد.

محوطه سازی و ساختمان مبالغ به میلیون ریال

ردیف	شرح ساختمان	مترایز (مترمربع)	قیمت واحد (ریال)	هزینه (میلیون ریال)
۱	هزینه احداث سالن	۵۰۰	۹,۰۰۰,۰۰۰	۴۵۰۰
۲	هزینه احداث آشپزخانه و انبار	۲۰	۱۲,۰۰۰,۰۰۰	۲۴۰۰
۳	هزینه محوطه سازی	۲۰۰	۲,۰۰۰,۰۰۰	۴۰۰
جمع هزینه محوطه سازی و ساختمان				۷۳۰۰

تاسیسات مبالغ به میلیون ریال

ردیف	شرح	مقدار/تعداد	قیمت واحد (ریال)	هزینه (میلیون ریال)
۱	سرمایش گرمایش	۱	۱,۵۰۰,۰۰۰,۰۰۰	۱۵۰۰
۲	سردخانه	۳۰	۱۰,۰۰۰,۰۰۰	۳۰۰
۳	اطفای حریق	۱	۲۵۰,۰۰۰,۰۰۰	۲۵۰
۴	دوربین مدار بسته	۱	۳۰۰,۰۰۰,۰۰۰	۳۰۰
۵	شبکه مخابراتی	۱	۲۵۰,۰۰۰,۰۰۰	۲۵۰
۶	سپتیک و فاضلاب	۱	۳۰۰,۰۰۰,۰۰۰	۳۰۰
جمع هزینه تاسیسات				۲۹۰۰

تجهیزات

ردیف	شرح	مقدار/تعداد	قیمت واحد (ریال)	هزینه (میلیون ریال)
۱	تجهیزات سالن	۲۵۰	۲,۵۰۰,۰۰۰	۶۲۵
۲	تجهیزات آشپزخانه	۱	۱,۵۰۰,۰۰۰,۰۰۰	۱۵۰۰
جمع هزینه تجهیزات				۲۱۲۵

دکتر ابراهیم گشتاسبی راد
سرپرست دانشگاه شیراز
و دبیر هیات امنا

جمهوری اسلامی ایران
وزارت علوم، تحقیقات و فناوری

تاریخ: ۱۳۹۶/۰۳/۳۰

ردیف	شرح	مقدار/تعداد	قیمت واحد (ریال)	هزینه (میلیون ریال)
۱	اثانه اداری	۳	۱۵,۰۰۰,۰۰۰	۴۵
جمع: اثانه اداری				۴۵

وسایل حمل و نقل

ردیف	شرح	مقدار/تعداد	قیمت واحد (ریال)	هزینه (میلیون ریال)
۱	-	-	-	-
جمع: وسایل حمل و نقل				-

ابزارآلات

ردیف	شرح	مقدار/تعداد	قیمت واحد (ریال)	هزینه (میلیون ریال)
۱	-	-	-	-
جمع: ابزارآلات				-

پیش بینی نشده

ردیف	شرح	درصد	هزینه (میلیون ریال)
۱	پیش بینی نشده	۱۰	۱۲۶۵

قبل از بهره برداری

ردیف	شرح	هزینه (میلیون ریال)
۱	مطالعات و طراحی	۱۵۰
۲	کارکنان دوران ساخت	۵۴۰
۳	نظارت	۱۵۰
۴	تولید آزمایشی	۵۰
۵	انعقاد قرارداد	۵۰
جمع		۹۴۰

جمع هزینه‌های سرمایه گذاری ثابت

شرح	هزینه
زمین	۰
ساختمان و محوطه سازی	۷۳۰۰
تاسیسات	۲۹۰۰
تجهیزات و ماشین آلات	۲۱۲۵
اثانه اداری	۴۵
وسایل نقلیه و ابزارآلات	۰
پیش بینی نشده	۱۲۳۷
قبل از بهره برداری	۹۴۰
جمع سرمایه گذاری ثابت	۱۴۵۴۷

دکتر ابراهیم گشناسی راد
سرپرست دانشگاه شیراز
و دبیر هیأت امناء



تاریخ: ۱۳۹۶/۰۳/۳۰

هزینه‌های دوران بهره برداری از طرح توسط سرمایه گذار

در بخش هزینه‌های عملیاتی (جاری)، هزینه‌ها مربوط به زمان بهره برداری طرح توسط سرمایه گذار است که در بخش‌های هزینه مواد و لوازم مصرفی، پرسنلی، انرژی (آب، برق، گاز، تلفن) و نگهداری و تعمیرات خواهد بود. به منظور کاهش ریسک سرمایه گذاری، پنج درصد به هزینه‌های برآورد شده جاری اضافه شده است که در سرفصل هزینه‌های پیش بینی نشده آورده شده است.

هزینه مواد اولیه و مصرفی

مواد اولیه مصرفی شامل هزینه مواد غذایی است. بر اساس قانون قیمت گذاری خوراکیهای رستورانی، قیمت فروش دو برابر هزینه مواد اولیه مصرفی است. با توجه به این موضوع برای یک غذای ۸۰,۰۰۰ ریالی، ۴۰,۰۰۰ ریال مواد اولیه مصرف می‌شود.

ردیف	مواد مصرفی	ظرفیت عملی سالیانه	هزینه واحد (ریال)	هزینه کل سالیانه (میلیون ریال)
۱	مواد اولیه غذایی	۲۲۴,۷۵۰	۴۰,۰۰۰	۸,۹۹۰
جمع هزینه مواد مصرفی				۸,۹۹۰

هزینه حقوق و دستمزد

هزینه سالیانه حقوق و دستمزد طرح در زمان بهره برداری به صورت زیر است.

ردیف	شغل	تعداد	حقوق ماهیانه (ریال)	حقوق سالیانه (میلیون ریال)	هزینه حقوق و دستمزد (با احتساب ۱۰٪ درصد مزایا، حق بیمه، پاداش و...) (میلیون ریال)
۱	پرسنل اداری	۲	۱۸,۰۰۰,۰۰۰	۴۳۲	۸۶۴
۲	پرسنل خدماتی رستوران	۳	۹,۰۰۰,۰۰۰	۲۲۴	۶۴۸
۳	سر آشپز و آشپز	۱	۲۰,۰۰۰,۰۰۰	۲۴۰	۴۸۰
۴	مسئول فنی	۱	۲۵,۰۰۰,۰۰۰	۳۰۰	۶۰۰
جمع				۱۲۹۶	۲۵۹۲

هزینه انرژی

برآورد هزینه انرژی سالیانه طرح به صورت زیر است.

ردیف	شرح	هزینه ماهیانه (ریال)	هزینه انرژی سالیانه (میلیون ریال)
۱	آب مصرفی	۱,۵۰۰,۰۰۰	۱۸
۲	برق مصرفی	۶,۰۰۰,۰۰۰	۷۲
۳	گاز مصرفی	۵,۰۰۰,۰۰۰	۶۰
۴	تلفن و اینترنت	۲,۰۰۰,۰۰۰	۲۴
جمع			۱۸۶

هزینه نگهداری و تعمیرات

هزینه سالیانه نگهداری و تعمیرات طرح در زمان بهره برداری به صورت زیر است.

مبالغ به میلیون ریال

ردیف	دارایی	ارزش دارایی (میلیون ریال)	درصد هزینه نت	هزینه سالیانه نگهداری و تعمیرات (میلیون ریال)
۱	ساختمانی	۸۰۳۰	۲	۱۶۱
۲	تجهیزات	۵۵۷۷	۴	۲۲۳
جمع				۳۸۴

دکتر ابراهیم گشتاسبی راد
سرپرست دانشگاه شیراز
و دبیر هیات انما



هزینه پیش بینی نشده تولید

هزینه پیش نشده تولید معادل ۵ درصد هزینه های فوق در نظر گرفته می شود.

مبالغ به میلیون ریال

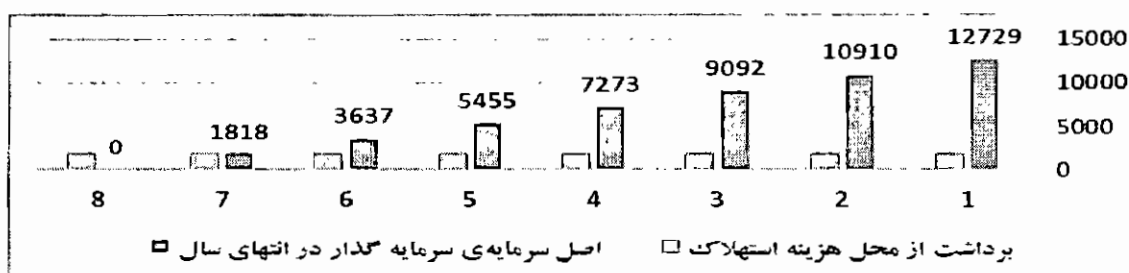
ردیف	هزینه	هزینه سالانه (میلیون ریال)	درصد پیش بینی نشده	هزینه سالانه (میلیون ریال)
۱	مواد اولیه و مصرفی	۸۹۹۰	۵	۴۵۰
۲	پرسنلی	۲۵۹۲	۵	۱۳۰
۳	انرژی	۱۸۶	۵	۹
۴	نگهداری و تعمیرات	۲۸۴	۵	۱۹
	جمع	۱۲۱۵۲	-	۶۰۸

هزینه استهلاک

هزینه استهلاک طرح برای جبران آورده اولیه سرمایه گذار سالیانه ۱،۸۱۸ میلیون ریال برآورد شده است که در هشت سال مجموعاً برابر ۱۴،۵۴۷ میلیون ریال می شود. به عبارت دیگر هزینه استهلاک طرح به گونه ای منظور شده است که اصل سرمایه گذاری انجام شده در زمان راه اندازی، از این محل در طول هشت سال به سرمایه گذار برگشت داده شود. یعنی مبلغ ۱۴،۵۴۷ میلیون ریالی که سرمایه گذار در ابتدا صرف راه اندازی می کند، در دوره هشت ساله بهره برداری به طور کامل از محل هزینه استهلاک به او برگشت داده می شود. یعنی سالیانه مبلغ ۱،۸۱۸ میلیون ریال بابت هزینه استهلاک از درآمد طرح برداشته شده و به حساب سرمایه اولیه برگشت داده می شود.

مبالغ به میلیون ریال

ردیف	سال اول	سال دوم	سال سوم	سال چهارم	سال پنجم	سال ششم	سال هفتم	سال هشتم
۱	۱۴۵۴۷	۱۲۷۲۹	۱۰۹۱۰	۹۰۹۲	۷۲۷۳	۵۴۵۵	۳۶۳۷	۱۸۱۸
۲	۱۸۱۸	۱۸۱۸	۱۸۱۸	۱۸۱۸	۱۸۱۸	۱۸۱۸	۱۸۱۸	۱۸۱۸
۳	۱۲۷۲۹	۱۰۹۱۰	۹۰۹۲	۷۲۷۳	۵۴۵۵	۳۶۳۷	۱۸۱۸	۰



روند مستهلک شدن سرمایه اولیه طرح (برگشت اصل سرمایه) در سالهای بهره برداری (مقادیر به میلیون ریال)

هزینه مالیات

طبق قانون مالیات های مستقیم، ۲۰ درصد سود سالیانه به عنوان مالیات تکلیفی از سود مشمول مالیات کسر شده است.

عملکرد مالی و اقتصادی طرح

درآمد طرح

دکتر ابراهیم گشتناسی راد
سرپرست دانشگاه شیراز
و دبیر هیات امنا



تاریخ: ۱۳۹۶/۰۳/۳۰

مجموع درآمد سالیانه طرح مبلغ ۲۸,۴۶۰ میلیون ریال و به شرح جدول زیر است.

ردیف	محصول	ظرفیت سالیانه (بزرگ)	قیمت واحد (ریال)	درآمد سالیانه (میلیون ریال)
۱	غذای سرو شده در رستوران	۲۲۴,۷۵۰	۸۰,۰۰۰	۱۷,۹۸۰
جمع				۱۷,۹۸۰

وضعیت سرمایه گذاری اولیه طرح

همانگونه که در بخش استهلاک اشاره شد سرمایه گذار سالیانه مبلغ ۱,۸۱۸ میلیون ریال از محل هزینه استهلاک از درآمد طرح برداشته و در طول هشت سال کل آورده نقدی خود را از این محل دریافت می کند.

سود سالیانه دوران بهره برداری

مبالغ به میلیون ریال

در سال پایه (تورم صفر در صد)	
۱۷۹۸۰	درآمد طرح
۸۹۹۰	هزینه های عملیاتی طرح
۲۵۹۲	مواد اولیه
۱۸۶	پرسنلی
۳۸۴	انرژی
۶۰۸	نگهداری و تعمیرات
۶۰۸	پیش بینی نشده (معادل ۵ درصد)
۱۲۷۶۰	جمع هزینه های عملیاتی
۵۲۲۰	سود ناخالص
۱۸۱۸	بزداشت سرمایه اولیه از محل استهلاک
۶۸۰	مالیات
۲۷۲۲	سود خالص سرمایه گذار

در محاسبه سود سالیانه، تورم صفر منظور شده است. در صورتیکه سالیانه تورم داشته باشیم، سود سالیانه نیز به تناسب تورم افزایش می یابد.

شاخص های اقتصادی

در محاسبه شاخص های اقتصادی این طرح، با استفاده از نرم افزار COMFAR III، مفروضات زیر منظور شده است:

نرخ تنزیل ۲۰ درصد

دوره ساخت دو سال

دوره بهره برداری پنج سال

نرخ تورم

حالت صفر درصد

حالت ده درصد (هر سال)

حالت پانزده درصد (هر سال)

با توجه به این مفروضات، شاخص های اقتصادی به صورت زیر خواهد بود:

شاخص	تورم صفر	تورم ده درصد	تورم پانزده درصد	واحد
نرخ بازده داخلی طرح (IRR)	۲۲/۴	۳۳/۲	۳۸/۶	درصد
خالص ارزش فعلی (NPV)	۱,۰۹۴	۸,۵۲۱	۱۴,۴۶۵	میلیون ریال
سود سالیانه (در سال اول)	۲,۷۲۱	۳,۸۴۳	۴,۴۹۸	میلیون ریال
دوره بازگشت سرمایه عادی	۵/۴	۴/۹	۴/۷	سال
دوره بازگشت سرمایه تنزیل شده (با نرخ ۲۰ درصد)	۹	۶/۷	۶/۱	سال

دکتر ابراهیم گشناسی، راد

سرپرست دانشگاه شیراز

و دبیر هیات امناء



پیوست ۲: مشارکت بخش خصوصی جهت تجهیز اراضی دانشکده کشاورزی و منابع طبیعی داراب به سیستم آبیاری تحت فشار

دانشکده کشاورزی و منابع طبیعی داراب در نظر دارد ۵۰ هکتار از اراضی دانشکده را با مشارکت بخش خصوصی و با تجهیز اراضی به سیستم آبیاری تحت فشار مورد بهره برداری قرار دهد. با توجه به خشکسالی‌های اخیر و افت سطح ایستایی چاه‌های دانشکده، ضرورت استفاده از سیستم آبیاری تحت فشار جهت زیر کشت بردن سطح بیشتری از اراضی که در حال حاضر به صورت آیش رها شده (۵۰ هکتار) و افزایش درآمدهای دانشکده ضروری می‌باشد. سرمایه گذاری جهت اجرای سیستم آبیاری تحت فشار خارج از توان دانشکده بوده و نیاز است تا با بخش خصوصی قرار دادهای بلند مدت (حداقل ۱۰ ساله) منعقد گردد. خواهشمند است موافقت لازم را در جهت عقد قرارداد بلند مدت (۱۰ ساله) با بخش خصوصی معمول فرمائید. ضمناً برخی از مفاد قرارداد منعقد می‌تواند به صورت زیر باشد:

۱. زمین و تأمین آب به عهده دانشکده می‌باشد.
۲. اراضی باید تحت کشت گل محمدی که گیاه دارویی و بومی منطقه و مقاوم به کم آبی می‌باشد قرار گیرد.
۳. تجهیز اراضی به آبیاری تحت فشار، هزینه‌های آماده سازی زمین، کاشت و نگهداری به عهده بخش خصوصی می‌باشد.
۴. درآمد حاصل تا ۱۰ سال به صورت مشارکتی (۵۰ درصد دانشکده و ۵۰ درصد بخش خصوصی) و پس از ۱۰ سال تمام تجهیزات استفاده شده و درآمد حاصله به صورت ۱۰۰ درصد متعلق به دانشکده می‌باشد.